

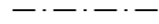
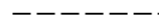


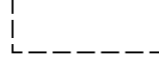
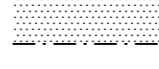

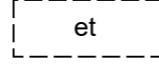
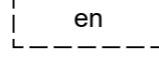



-  3m kaava-alueen rajan ulkopuolella oleva viiva.
-  Korttelin, korttelinosan ja alueen raja.
-  Osa-alueen raja.
-  Ohjeellinen alueen tai osa-alueen raja.
-  Ohjeellinen tontin raja.
- 121** Korttelin numero.
- 1** Ohjeellisen tontin numero.
- II** Roomalainen numero osoittaa rakennusten, rakennuksen tai sen osan suurimman sallitun kerrosluvun.
- e=0.40** Tehokkuusluku eli kerrosalan suhde tontin pinta-alaan.
-  Rakennusala.
-  Ohjeellinen rakennusala.
-  Istutettava alueen osa.
-  Säilytettävä / istutettava puuriivi.
-  Ohjeellinen rakennusala, jolle saa sijoittaa yhdyskuntateknistä huoltoa palvelevia rakennuksia ja laitteita.
-  Ohjeellinen rakennusala, jolle saa sijoittaa energiahuoltoa palvelevia rakennuksia ja laitteita.
-  Ohjeellinen jalankululle varattu alueen osa.

YLEISMÄÄRÄYKSET:


- Tonttijako ei ole sitova tämän asemakaavan alueella (MRL 78.1 §)
- Autopaikkojen suositusmitoitus:
 - 1 ap / 80 k-m² teollisuustilaa
 - 1 ap / 300 k-m² varastotilaa

Kannonkosken kunta

KIRKONKYLÄN ASEMAKAAVAN MUUTOS – KORTTELEIDEN 121 JA 139 ALUE





Asemakaavan muutos koskee kortteleita 121 ja 139 sekä puisto-, urheilu- ja virkistysalueita. Asemakaavan muutoksella muodostuu kortteli 121 sekä puisto-, urheilu- ja virkistysaluetta.

KAVALUONNOS 3.10.2022
 nähtävillä _____
 KAAVAEHDOTUS _____
 nähtävillä _____
 HYVÄKSYMINEN
 Kunnanhallitus _____ §
 Kunnanvaltuusto _____ §
 VOIMAANTULO _____


 Ville Vihanta
 Kaavoitusinsinööri, YKS 691


 Lotta Märsylä
 Nuorempi suunnittelija

ASEMAKAAVAMERKINNÄT JA -MÄÄRÄYKSET

-  YMPÄRISTÖHÄIRIÖTÄ AIHEUTTAMATTOMIEN TEOLLISUUSRAKENNUSTEN KORTTELIALUE. ALUEELLE VOIDAAN SIOJITTA A SEN PÄÄKÄYTTÖTARKOITUSTA PALVELEVIA ASUIN- JA MYYMÄLÄTILOJA ENINTÄÄN 30 % KERROSALASTA.
-  YMPÄRISTÖHÄIRIÖTÄ AIHEUTTAMATTOMIEN TEOLLISUUSRAKENNUSTEN KORTTELIALUE. ALUEELLE VOIDAAN SIOJITTA PIENIMUOTOISTA ALUEELLE SOVELTUVAA OPETUSTOIMINTAA.
-  PUISTO.
-  URHEILU- JA VIRKISTYSPALVELUJEN ALUE.



Kannonkosken kunta
KIRKONKYLÄN ASEMAKAAVAN MUUTOS – KORTTELEIDEN 121 JA 139 ALUE

Kaavaselostus 3.10.2022

Vireilletulo: 19.8.2020
Kunnanvaltuuston hyväksyminen: _____.____.____ § ____
Voimaantulo kuulus: _____.____.____

SISÄLLYS

1	Perus- ja tunnistetiedot.....	2
1.1	Tunnistetiedot	2
1.2	Kaavan tarkoitus ja tavoitteet	3
1.3	Alueen sijainti	3
2	Lähtökohdat.....	3
2.1	Suunnittelualueen nykytila.....	3
2.1.1	Rakennettu ympäristö	3
2.1.2	Luonnonympäristö.....	6
2.1.3	Liikenne.....	8
2.1.4	Tekninen huolto.....	8
2.2	Maanomistus	8
2.3	Suunnittelutilanne	8
2.3.1	Valtakunnalliset alueidenkäyttötavoitteet	8
2.3.2	Maakuntakaava	8
2.3.3	Yleiskaava	9
2.3.4	Asemakaava.....	9
2.3.5	Rakennusjärjestys	10
2.3.6	Pohjakartta	10
2.3.7	Rakennuskiellot, suojelualueet ja -kohteet	10
3	Asemakaavan suunnittelun vaiheet	10
3.1	Osallistuminen ja yhteistyö	10
3.1.1	Osalliset	10
3.1.2	Vireilletulo	10
3.1.3	Osallistuminen ja vuorovaikutusmenettely.....	10
3.2	Asemakaavaratkaisun vaihtoehdot	11
4	Asemakaavan kuvaus	11
4.1	Kaavaratkaisu.....	11
4.1.1	Kaavaluonnos	11
4.2	Mitoitus	12
4.3	Kaavan suhde yleiskaavaan	12
4.4	Kaavan vaikutukset.....	13
4.5	Kaavamerkinnot ja -määräykset	14
5	Asemakaavan toteutus.....	14

Liitteet:

- Liite 1** Asemakaavan seurantalomake
Liite 2 Osallistumis- ja arviointisuunnitelma
Liite 3 Kannonkosken keskustan luontoselvitys 2021, Ahlman Group Oy

Erillisenä Kaavakartta, 1:2000



1 PERUS- JA TUNNISTETIEDOT

1.1 TUNNISTETIEDOT

Selostus koskee 3.10.2022 päivättyä asemakaavakarttaa.

Kaavan nimi:	Kirkonkylän asemakaavan muutos – Kortteleiden 121 ja 139 alue	
Kaavan päiväys:	Valmisteluvaihe 3.10.2022 Ehdotusvaihe Hyväksyminen	
Alueen määrittely:	Asemakaavan muutos koskee kortteileita 121 ja 139 sekä puisto-, urheilu- ja virkistysaluetta. Asemakaavan muutoksella muodostuu kortteli 121 sekä puisto-, urheilu- ja virkistysaluetta.	
Yhteystiedot:	<u>Kaavoittaja:</u> Kannonkosken kunta Järvitie 1 43300 Kannonkoski Tekninen johtaja Jukka Tuohimaa +358 44 459 6146 jukka.tuohimaa@kannonkoski.fi Kaavoitusjohtaja Ulla-Maija Humppi +358 44 459 8405 ulla-maija.humppi@saarijarvi.fi Kaavasuunnittelija Sari Peura +358 44 459 8210 sari.peura@saarijarvi.fi	<u>Kaavakonsultti:</u> Plandea Oy Pitkäsillankatu 1-3 G 67100 Kokkola Kaavoitusinsinööri Ville Vihanta +358 50 590 6214 ville.vihanta@plandea.fi Nuorempi suunnittelija Lotta Märsylä +358 50 576 4555 lotta.marsyla@plandea.fi
Kaavaprosessin vaiheet:	<ul style="list-style-type: none">- Kannonkosken kunnanhallitus päätti käynnistää asemakaavamuutoksen kokouksessaan 10.8.2020 § 79- Kaavan vireilletulosta on kuulutettu 19.8.2020 kunnan ilmoitustaululla ja kotisivuilla- Osallistumis- ja arviointisuunnitelma on pidetty yleisesti nähtävillä 19.8.-2.9.2020 välisen ajan kunnan ilmoitustaululla ja kotisivuilla	



1.2 KAAVAN TARKOITUS JA TAVOITTEET

Asemakaavamuutoksen käynnistäminen on käsitelty Kannonkosken kunnanhallituksessa 10.8.2020 § 79. Kaavamuutos on tullut ajankohtaiseksi alueella toteutuneen sekä sinne suunnitellun uudisrakentamisen myötä. Suunnittelualueen pohjoisosaan on rakennettu uusia rakennuksia sekä vanhoja purettu, minkä lisäksi alueen keskiosassa sijaitseva kaukalo on poistunut käytöstä läheisen koulun yhteyteen tulleiden uusien liikunta- ja ulkoilupaikkojen myötä, joten alueen asemakaava ei ole näiltä osin enää ajan tasalla. Entisen kaukalon alueelle suunnitellaan uuden teollisuushallin rakentamista.

Kaavamuutoksen tavoitteena on osoittaa voimassa olevassa asemakaavassa osoitetut korttelit 121 ja 139 sekä niiden väliin jäävä viheralue ympäristöhäiriötä aiheuttamattomaksi teollisuusalueeksi (TY). Alueella oleva lämpölaitos huomioidaan kaavamerkinä.

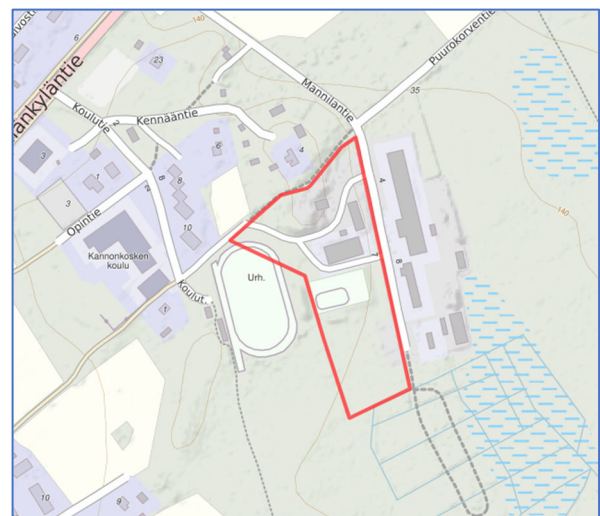
Alueelle laaditaan Maankäyttö- ja rakennuslain mukainen asemakaavan muutos. Kaavamuutos koskee kortteleita 121 ja 139 sekä urheilu-, virkistys- ja puistoalueita. Asemakaavassa määritellään mm. alueiden käyttötarkoitukset, rakentamisoikeudet, kerroskorkeudet sekä alueen liikenneyhteydet. Asemakaavan laadinnassa kiinnitetään huomiota alueen sijoittumiseen keskustan läheisyyteen sekä huomioidaan muut kaavatyön yhteydessä esiin tulevat asiat.

1.3 ALUEEN SIJAINTI

Suunnittelualue sijaitsee Kannonkosken kirkonkylän keskusta-alueen itäosassa Mannilantien ja urheilukentän välisellä alueella. Suunnittelualueen pinta-ala on n. 2,5 hehtaaria. Seuraavissa kuvissa on kuvattuna suunnittelualueen likimääräinen sijainti sekä tarkempi rajaus.



Kuva 1. Suunnittelualueen likimääräinen sijainti.
(Taustakartta © MML)



Kuva 2. Suunnittelualueen rajaus. (Taustakartta © MML)

2 LÄHTÖKOHDAT

2.1 SUUNNITTELUALUEEN NYKYTILA

2.1.1 Rakennettu ympäristö

Suunnittelualue on pääosin rakentunutta ja muokattua aluetta. Alueen pohjoisosassa on vanha varalämpölaitos, Kannonkosken kunnan teknisen yksikön varastotiloja sekä masto, minkä lisäksi aivan suunnittelualueen pohjoisrajalle sijoittuu puistomuuntamo. Samassa pihapiirissä ed. rakennuksista etelään on vuonna 2018 rakennettu kaksikerroksinen rakennus, jonka länsiosassa toimii nykyisin



läheisen Kannonkosken koulun teknisen työn opetustilat ja Mannilantien puoleinen osa on vuokratuna rakennusmateriaaliteknologian yritykselle.



Kuva 3. Varastorakennus (© Plandea Oy)



Kuva 4. Varavoimalaitos (© Plandea Oy)



Kuva 5. Uusi rakennus varavoimalaitoksen ja varastorakennuksen eteläpuolella. (© Plandea Oy)

Varalämpölaitoksesta etelään suunnittelualueen keskiosassa on vanha jääkiekko/luistelukaukalo, joka on nykyisin poistettu käytöstä Kannonkosken koulun yhteyteen tulleiden uusien ulkoilu- ja liikuntapaikkojen myötä. Kaukalon ja Mannilantien välissä on uusi pressuhalli. Suunnittelualueen eteläosassa on kierrätysasema.





Kuva 6. Suunnittelualueen keskiosassa sijaitseva pressuhalli sekä taka-alalla kaukalo Mannilantieltä päin kuvattuna. (© Plandea Oy)

Suunnittelualueen läheisyydessä Mannilantien itäpuolella on puuteollisuusrakennuksia sekä kaukolämpölaitos.



Kuvat 7 ja 8. Mannilantien itäpuolen rakennuskantaa. (© Plandea Oy)

Kannonkosken koulu, päiväkotiki ja kirjasto sijaitsevat n. 100 m alueen länsipuolella sekä urheilukenttä välittömästi suunnittelualueen länsipuolella. Oppilaita koulussa on noin 140 ja henkilökuntaan kuuluu yli 20 henkeä. Koulun alueelta on pyörätie suunnittelualueen pohjoisosaan.





Kuva 9. Suunnittelualueen lähialueen Kannonkosken koulu, päiväkoti ja kirjasto. (© Plandea Oy)

Suunnittelualue sijoittuu noin viidensadan asukkaan kuntakeskuksen itäpuolelle. Lähin asuinrakennus sijoittuu suunnittelualueen pohjoispuolelle n. 30 m etäisyydelle suunnittelualueen pohjoisrajasta. Kannonkosken ydinkeskusta sijaitsee suunnittelualueesta n. 300 m länteen seututien 648 molemmin puolin, mistä kuntalaiset hakevat myös palvelunsa.

2.1.2 Luonnonympäristö

Kaava-alueelle on tehty luontoselvitys kesällä 2021 (Kannonkosken keskustan luontoselvitys, Ahlman Group 2021). Suunnittelualue on pääasiassa rakentunutta. Alueen eteläosan rakentumaton maa-alue on muokattua/hakattua entistä kuivahkoa kangasmetsää (Luke, MVM). Luontoselvityksen perusteella alueella ei ole erityisiä luontoarvoja tai lakien mukaan suojeltavia luontotyyppejä.

Suunnittelualueella ei esiinny liito-oravalle soveliaista elinympäristöä tai revierejä. Pesimälinnusto alueella on tavanomaista, sillä valtaosa lajistosta edustaa runsaslukuisia ja tavallisia lajeja. Suunnittelualueella urheilukentän koillispuolella havaittiin luontoselvityksessä harakan pesäpaikka. Harakka on valtakunnallisessa uhanalaisuusluokituksessa silmälläpidettävä (NT), mutta laji on kuitenkin runsaslukuinen ja se pesii monenlaisissa pihapiireissä ja metsänlaiteilla eikä näin ollen vaikuta alueen maankäytön suunnitteluun.





Kuva 10. Suunnittelualan eteläosan rakentumaton alue. (© Plandea Oy)



Kuva 11. Ortoilmakuva suunnittelualueelta (2020). Nykytilanteessa eteläosan metsäalue on hakattu. (Ortokuva © MML)



2.1.3 Liikenne

Suunnittelualue rajautuu idässä Mannilantiehen, jonka liikenne koostuu pääasiassa teollisuusalueelle suuntaavasta liikenteestä. Suunnittelualueen liikenne liittyy päätieverkkoon, seututielle 648, Mannilantien kautta n. 300 m etäisyydellä suunnittelualueesta.

Suunnittelualueen pohjoisosasta kulkee kevyen liikenteen väylä Kannonkosken koululle.

2.1.4 Tekninen huolto

Alue on kunnallisteknisten verkostojen piirissä ja liitettävissä kaukolämpöverkkoon.

2.2 MAANOMISTUS

Suunnittelualue on Kannonkosken kunnan omistuksessa.

2.3 SUUNNITTELUTILANNE

2.3.1 Valtakunnalliset alueidenkäyttötavoitteet

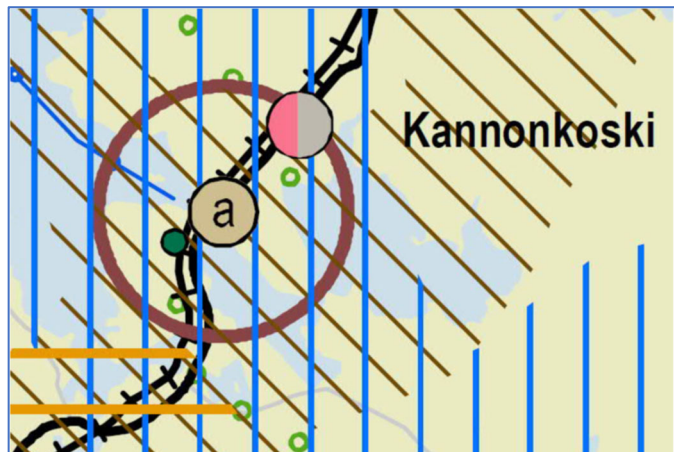
Maankäyttö- ja rakennuslain mukaan alueiden käytön suunnittelussa on huolehdittava 1.4.2018 voimaan tulleiden valtakunnallisten alueidenkäyttötavoitteiden huomioon ottamisesta siten, että edistetään niiden toteuttamista.

2.3.2 Maakuntakaava

Kannonkoski kuuluu Keski-Suomen maakuntaan ja suunnittelualueella on voimassa 1.12.2017 hyväksytty ja 28.1.2020 voimaan tullut Keski-Suomen maakuntakaavan tarkistus.

Suunnittelussa huomioitavia Keski-Suomen maakuntakaavan merkintöjä ovat:

- Kunta-/palvelukeskus (a)
- Kuntakeskus (ruskea ympyrä)
- Matkailun ja virkistyksen vetovoima-alue (sininen pystyviivarasteri)
- Kulttuuriympäristön vetovoima-alue (ruskea vinoviivarasteri)



Kuva 12. Ote Keski-Suomen maakuntakaavasta.

Keski-Suomen maakuntakaavan päivitystyö on aloitettu kertyneiden muutostarpeiden mukaisesti. Keski-Suomen maakuntakaavan 2040 vireilletulovaiheessa syksyllä 2020 nämä muutostarpeet liittyvät seudullisesti merkittävään tuulivoimatuotantoon, liikenteeseen ja hyvinvoinnin aluerakentamiseen. Maakuntakaavan päivitys koskee Keski-Suomen voimassa olevaa maakuntakaavaa ja koko Keski-Suomen aluetta, pois lukien Kuhmoinen. Keski-Suomen maakuntakaavan 2040 valmisteluvaiheen kuuleminen on pidetty 7.3.-5.5.2022 välisenä aikana. Kaavaluonnoksessa suunnittelualueelle ei kohdistu muutoksia.



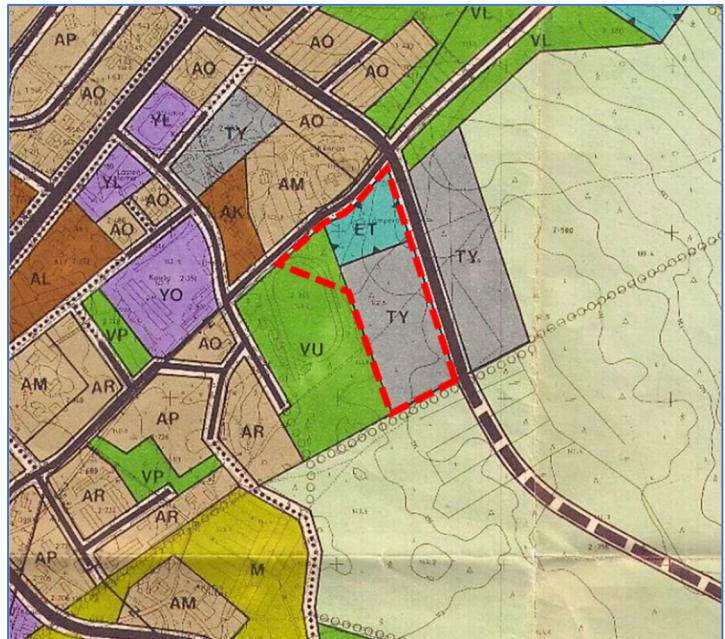
2.3.3 Yleiskaava

Alueelle on laadittu vuonna 1987 Kannonkosken kirkonkylän osayleiskaava, joka on oikeusvaikutukseton.

Suunnittelualueetta koskevia yleiskaava-merkintöjä:

- Ympäristöhäiriötä aiheuttamattoman teollisuuden alue. (TY)
- Urheilu- ja virkistyspalvelujen alue. (VU)
- Yhdyskuntateknisen huollon alue. (ET)
- Kokoojatie.
- Yhdystie.

MRL 54.4 § mukaisesti, jos asemakaava laaditaan alueelle, jolla ei ole oikeusvaikutteista yleiskaavaa, on asemakaavaa laadittaessa soveltuvin osin otettava huomioon myös mitä yleiskaavan sisältövaatimuksista säädetään.

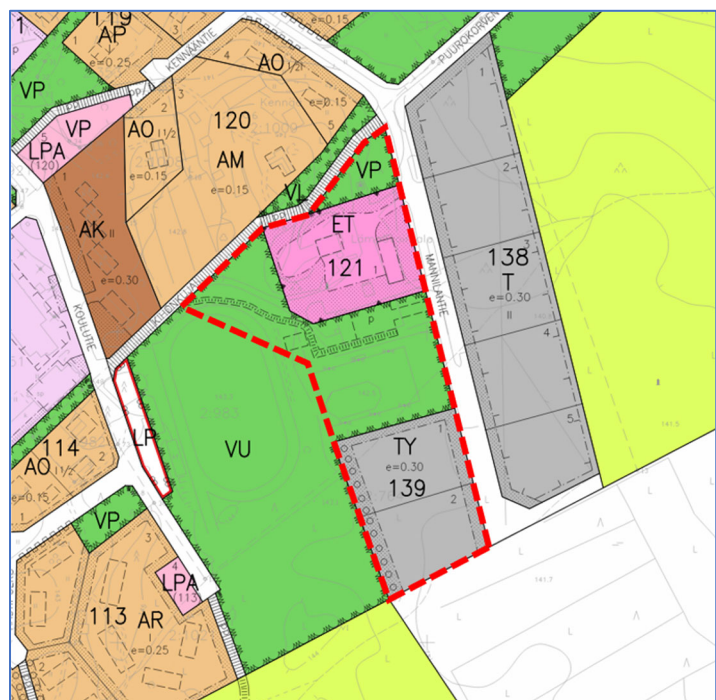


Kuva 13. Ote Kannonkosken kirkonkylän yleiskaavasta. Suunnittelualueen likimääräinen rajaus punaisella katkoviivalla.

2.3.4 Asemakaava

Suunnittelualueella on voimassa Kannonkosken kirkonkylän rakennuskaavan muutos, jonka lääninhallitus on vahvistanut 19.5.1989. Suunnittelualueetta koskevia asemakaavamerkintöjä:

- Ympäristöhäiriötä aiheuttamattomien teollisuusrakennusten korttelialue. alueelle voidaan sijoittaa sen pääkäyttötarkoitusta palvelevia asuin- ja myymälätiloja enintään 30 % kerrosalasta. (TY)
- Puisto. (VP)
- Urheilu- ja virkistyspalvelualue. (VU)
- Yhdyskuntateknistä huoltoa palvelevien rakennusten ja laitosten alue. (ET)
- Ohjeellinen jalankululle ja polkupyöräilylle varattu tie.
- Ohjeellinen pysäköimispaikka. (p)



Kuva 14. Ote asemakaavayhdistelmästä. Suunnittelualueen likimääräinen rajaus punaisella katkoviivalla.



2.3.5 Rakennusjärjestys

Kannonkosken kunnan voimassa oleva rakennusjärjestys on hyväksytty kunnanvaltuustossa 30.9.2013 ja se on tullut voimaan 1.11.2013.

2.3.6 Pohjakartta

Kaavatyössä käytettävä pohjakartta on hyväksytty vuonna 1986 ja se on mittakaavassa 1:2000. Kannonkosken kunnan pohjakartta on numeeristettu vuonna 2013. Pohjakarttaan on ajantasaistettu maastomittauksin.

2.3.7 Rakennuskiellot, suojelualueet ja -kohteet

Suunnittelualueilla ei ole voimassa rakennuskieltopäätöksiä. Kaavamuutosalueella ei ole asemakaavassa suojelukohteiksi osoitettuja rakennuksia tai pihapiirejä.

3 ASEMAKAAVAN SUUNNITTELUN VAIHEET

3.1 OSALLISTUMINEN JA YHTEISTYÖ

3.1.1 Osalliset

Osallisilla on oikeus ottaa osaa kaavan valmisteluun, arvioida sen vaikutuksia sekä lausua kaavasta mielipiteitä (luonnosvaihe) ja muistutuksia (ehdotusvaihe) sekä viranomaisten ja yhteisöjen antaa lausuntoja.

Osallisia ovat (MRL 62 §):

- alueen maanomistajat
- ne, joiden asumiseen, työntekoon tai muihin oloihin kaava saattaa huomattavasti vaikuttaa
- ne viranomaiset ja yhteisöt, joiden toimialaa suunnittelussa käsitellään:
 - Kannonkosken kunnan eri hallintokunnat
 - Keski-Suomen ELY-keskus
 - Keski-Suomen liitto
 - Keski-Suomen museo
 - Keski-Suomen pelastuslaitos
 - Pohjoisen Keski-Suomen ympäristötoimen ympäristöterveystarkastaja
 - Elenia Oy
 - Kannonkosken lämpö-, vesi- ja viemäripalvelut
- muut osalliset

3.1.2 Vireilletulo

Kaavan vireilletulosta on kuulutettu 19.8.2020.

3.1.3 Osallistuminen ja vuorovaikutusmenettely

Osallistumisen ja vuorovaikutuksen järjestäminen on kuvattu osallistumis- ja arviointisuunnitelmassa (OAS).

3.1.3.1 Aloitusvaihe

Osallistumis- ja arviointisuunnitelma on pidetty yleisesti nähtävillä 19.8.-2.9.2020 välisen ajan kunnanvirastolla ja kunnan internet-sivuilla. Osallistumis- ja arviointisuunnitelmasta ei saatu kaava-alueita koskevia lausuntoja tai mielipiteitä.

3.1.3.2 Valmisteluvaihe

Valmisteluvaiheen kuuleminen alustavan aikataulun mukaisesti 10-11/2022.



3.1.3.3 Ehdotusvaihe

Kaavaehdotusvaiheen kuuleminen alustavan aikataulun mukaisesti 12/2022-1/2023.

3.1.3.4 Hyväksyminen

Kunnanvaltuuston hyväksyntä alustavasti keväällä 2023.

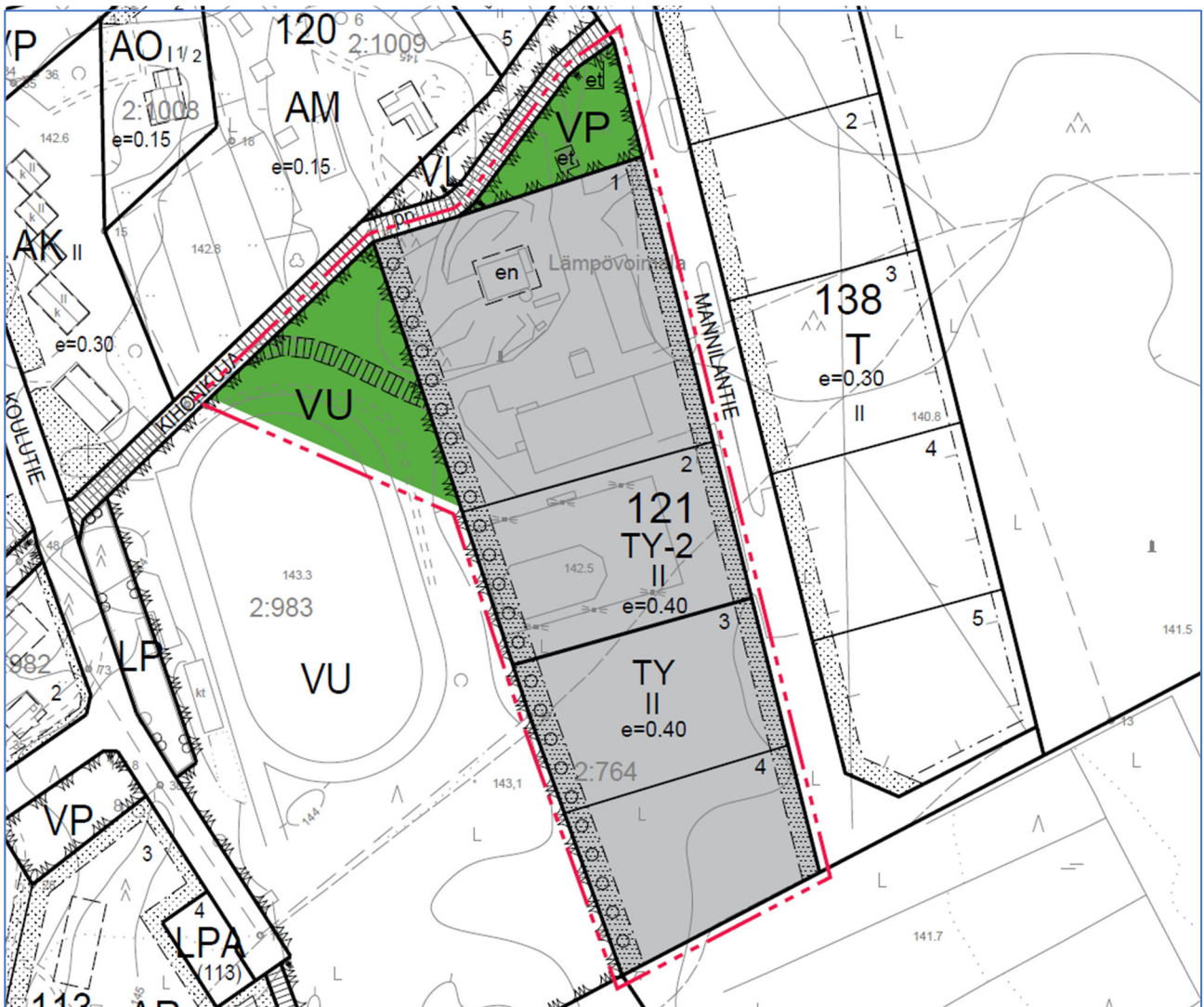
3.2 ASEMAKAAVARATKAISUN VAIHTOEHDOT

Suunnittelualueelta ei laadita vaihtoehtoja, vaan kaavamuutos perustuu voimassa olevaan asema-
kaavaan sekä aluetta koskeviin tavoitteisiin ja suunnitelmiin.

4 ASEMAKAAVAN KUVAUS

4.1 KAAVARATKAISU

4.1.1 Kaavaluonnos



Kuva 15. Kaavaluonnos 3.10.2022

Kaava-alue muodostuu korttelin 121 neljästä tontista sekä urheilu- ja virkistyspalvelujen alueesta (VU) ja puistoalueesta (VP).



Korttelin 121 tontit yksi ja kaksi on osoitettu ympäristöhäiriötä aiheuttamattomien teollisuusrakennusten korttelialueena, jonne voidaan sijoittaa pienimuotoista alueelle soveltuvaa opetustoimintaa (TY-2). Tonttien yksi ja kaksi rakennustehokkuus 0,4 ja kerroskorkeus II. Tontit kolme ja neljä on osoitettu nykykaavan mukaisesti ympäristöhäiriötä aiheuttamattomien teollisuusrakennusten korttelialueena, jonne voidaan sijoittaa sen pääkäyttötarkoitusta palvelevia asuin- ja myymälätiloja enintään 30 % kerrosalasta (TY). Tonttien kolme ja neljä rakennustehokkuus on 0,4 ja kerroskorkeus II.

Alueen luoteisosaan on osoitettu urheilu- ja virkistyspalvelujen aluetta (VU) sekä alueen pohjoisosaan puistoaluetta (VP).

Varalämpölaitoksen alue on osoitettu korttelin 121 tontille yksi ohjeellisena rakennusalana, jolle saa sijoittaa energiahuoltoa palvelevia rakennuksia ja laitteita (en). Puistoalueelle on osoitettu ohjeellisena rakennusalana alueet, jolle saa sijoittaa yhdyskuntateknistä huoltoa palvelevia rakennuksia ja laitteita (et), jotka käsittävät nykyiset maston ja muuntamon alueet.

VU-alueen läpi on osoitettu ohjeellinen jalankululle varattu alueen osa sekä korttelin 121 länsireunaan on osoitettu säilytettävä/istutettava puurivi.

4.2 MITOITUS

Kaava-alueen pinta-ala on yhteensä n. 2,5 ha.

Taulukko 1. Rakennuspaikkojen mitoituslaskelma.

Kortteli	Tontti	Käyttötarkoitus	Kerroskorkeus	Pinta-ala (m ²)	Kokonaisrakennusoikeus (k-m ²)
121	1	TY-2	II	8374	3350
121	2	TY-2	II	4380	1752
121	3	TY	II	3987	1595
121	4	TY	II	3676	1471

Asemakaavan laajuustiedot on esitetty myös **liitteenä 1** olevalla seurantalomakkeella.

4.3 KAAVAN SUHDE YLEISKAAVAAN

Kaavaratkaisu on pääosin alueelle laaditun oikeusvaikutuksettoman osayleiskaavan mukainen. Suunnittelualueen pohjoisosassa asemakaavaratkaisu poikkeaa hieman yleiskaavasta, jossa alue on osoitettu yhdyskuntateknisen huollon alueeksi (ET). Suunnittelualueen yleiskaava on oikeusvaikutuksen ja laadittu vuonna 1987. Nykyisellään suunnittelualueen pohjoisosa on rakentunut teollisuusalueena, jolla sijaitsee vielä varakäytössä oleva lämpölaite. Varsinainen lämpölaite sijaitsee Mannilantien itäpuolella. Yleiskaavan voidaan katsoa olevan tältä osin vanhentunut ja poikkeaminen pohjoisosan esitetystä käyttötarkoituksesta perusteltua.

Suunnittelualueella ei ole oikeusvaikutteista yleiskaavaa, joten tällä asemakaavalla on huomioitu yleiskaavan sisältövaatimukset seuraavasti:

- 1) yhdyskuntarakenteen toimivuus, taloudellisuus ja ekologinen kestävyys;
 - Kaavaratkaisu tukeutuu olemassa oleviin liikenneverkkoihin. Ratkaisu on taloudellinen ja yhdyskuntarakenteellisesti toimiva.
- 2) olemassa olevan yhdyskuntarakenteen hyväksikäyttö;
 - Sijaitsee olemassa olevan yhdyskuntarakenteen sisällä, jossa infra on hyvin käytettävissä.
- 3) asumisen tarpeet ja palveluiden saatavuus;



- Asemakaavamuutoksella ei ole vaikutuksia asumisen tarpeisiin. Uudet teollisuustontit voivat vaikuttaa myönteisesti palveluiden saatavuuteen.
- 4) mahdollisuudet liikenteen, erityisesti joukkoliikenteen ja kevyen liikenteen, sekä energia-, vesi- ja jätehuollon tarkoituksenmukaiseen järjestämiseen ympäristön, luonnonvarojen ja talouden kannalta kestäväällä tavalla;
 - Toiminta sujuvien liikenneyhteyksien lähellä toteuttaa kestävän kehityksen näkökulmaa. Alue on helposti saavutettavissa myös kävellen ja pyöräillen. Energia-, vesi- ja jätehuolto on järjestettävissä olemassa olevaa infrastruktuuria hyödyntäen.
 - 5) mahdollisuudet turvalliseen, terveelliseen ja eri väestöryhmien kannalta tasapainoiseen elinympäristöön;
 - Asemakaavamuutoksella ei ole haitallisia vaikutuksia elinympäristöihin.
 - 6) kunnan elinkeinoelämän toimintaedellytykset;
 - Kaavaratkaisu voi vaikuttaa myönteisesti elinkeinoelämään
 - 7) ympäristöhaittojen vähentäminen;
 - Asemakaavan mahdollistamat toiminnot eivät aiheuta ympäristöhaittoja.
 - 8) rakennetun ympäristön, maiseman ja luonnonarvojen vaaliminen;
 - Tällä kaavamuutoksella ei ole vaikutuksia rakennetun ympäristön, kaupunkikuvan tai luonnonarvojen vaalimiseen.
 - 9) virkistykseen soveltuvien alueiden riittävyys;
 - Kaavamuutoksen myötä teollisuusalue laajenee nykyiselle urheilu- ja virkistyspalvelujen alueelle, jonka toiminnot on siirretty kuitenkin koulun läheisyyteen, tarkoituksenmukaiseen paikkaan. Kaavamuutos ei olennaisesti vähennä virkistykseen soveltuvia alueita.

Kaava ei saa aiheuttaa maanomistajalle tai muulle oikeuden haltijalle kohtuutonta haittaa. Alueen omistaa kunta, joka kaavoittaa alueen. Kaava ei aiheuta alueen maanomistajille tai muille oikeuden haltijoille haittaa.

4.4 KAAVAN VAIKUTUKSET

Kaavoitustyön yhteydessä on arvioitava, aiheutuuko kaavan toteuttamisesta MRL 9 §:ssä (6.3.2015/204) tarkoitettuja merkittäviä vaikutuksia. Seuraavassa on arvioitu vaikutuksia MRL:n mukaisen jaotuksen mukaisesti.

- 1) ihmisten elinoloihin ja elinympäristöön,
 - *Teollisuusalueen laajeneminen nykyiselle urheilu- ja virkistyspalvelujen alueelle (VU) voidaan kokea kielteisenä, alueen muuttuessa rakentuneempaan suuntaan. Vaikutuksia lieventää kuitenkin se, että alue on yleiskaavan mukaista teollisuusaluetta ja luonteva laajenemis-/täydentymissuunta ympäröivälle teollisuusalueelle. Aiemmin alueella sijainneet urheilupalvelut ovat nykyisin mahdollistettu läheisen koulun pihapiirissä, virkistykseen paremmin soveltuvalla alueella.*
 - *Teollisuustonttien rakentuminen voi tarjota uusia työpaikkoja, kohentaen näin ihmisten elinoloja.*
- 2) maa- ja kallioperään, veteen, ilmaan ja ilmastoon,
 - *Alue kuuluu kunnan viemäriverkkoon, joten vaikutuksia vesistöihin ei synny. Alue ei sijoitu pohjavesialueelle.*



- Alue kuuluu kaukolämpöverkoston, joten tältä osin vaikutukset ilmastoon ovat positiivisia.
- Maaperään kohdistuvat muutokset ovat paikallisia sekä rakennusaikaisia.

3) kasvi- ja eläinlajeihin, luonnon monimuotoisuuteen ja luonnonvaroihin,

- Suunnittelualue on nykytilanteessa rakentunutta ja ihmisen muokkaamaa maata eikä alueella ole tiedossa huomioon otettavia kasvi- tai eläinlajeja. Kaavan toteutumisella ei arvioida olevan vaikutuksia luontoarvoihin.

4) alue- ja yhdyskuntarakenteeseen, yhdyskunta- ja energiatalouteen sekä liikenteeseen,

- Suunnittelualue sijoittuu nykyisen yhdyskuntarakenteen yhteyteen, joten kaavaratkaisulla ei ole vaikutusta alue- tai yhdyskuntarakenteeseen.
- Teollisuustonttien rakentuessa alueen työpaikkojen määrä voi kasvaa, vaikuttaen kuntatalouteen myönteisesti.
- Uusi rakentaminen sijoittuu olemassa olevan yhdyskuntarakenteen yhteyteen tehostaen teknisten verkostojen käyttöastetta.
- Kaavaratkaisun toteutuminen lisää Mannilantien liikennemääriä, kasvun pysyessä kuitenkin vähäisenä.

5) kaupunkikuvaan, maisemaan, kulttuuriperintöön ja rakennettuun ympäristöön.

- Suunnittelualue on nykyisellään osittain rakentumaton, joten kaavan toteutumisen myötä alue muuttuu rakentuneempaan suuntaan. Uusi rakentaminen tulee näkymään koulun ympäristön sekä urheilukentän maisemassa, mutta koulun piha/välituntialue jää kuitenkin maisemallisesti suojaan koulun länsipuolelle. Teollisuustonttien länsipuolelle osoitettu istutettava/säilytettävä puurivi vähentää osaltaan alueen rakentumisesta aiheutuvia maisemavaikutuksia.
- Alueella ei ole tunnettuja muinaisjäännöksiä tai suojeltavia rakennuksia. Muinaismuistolain 14 §:n mukaisesti, jos kaivuutyön yhteydessä havaitaan merkkejä kiinteästä muinaisjäännöksestä, tulee työvaihe keskeyttää ja ottaa yhteyttä Museovirastoon.

4.5 KAAVAMERKINNÄT JA -MÄÄRÄYKSET

Kaavamerkinnät ja -määräykset on esitetty kaavakartalla.

5 ASEMAKAAVAN TOTEUTUS

Asemakaavan muutoksen toteutumista ohjaa asemakaavakartan lisäksi tämä asemakaavaselostus. Alueen toteuttaminen voidaan aloittaa kaavan saatua lainvoiman. Kannonkosken kunta valvoo normaalina viranomaisvalvontanaan alueen jatkosuunnittelua ja rakentamista.

Kokkolassa 3.10.2022,



Ville Vihanta
Kaavoitusinsinööri



Lotta Märsylä
Nuorempi suunnittelija



Asemakaavan seurantalomake

Asemakaavan perustiedot ja yhteenveto

Kunta	216 Kannonkoski	Täyttämispvm	03.10.2022
Kaavan nimi	Kirkonkylän asemakaavan muutos - Kortteleiden 121 ja 139 alue		
Hyväksymispvm		Ehdotuspvm	
Hyväksyjä		Vireilletulosta ilm. pvm	19.08.2020
Hyväksymispykälä		Kunnan kaavatunnus	
Generoitu kaavatunnus		Uusi asemakaavan pinta-ala [ha]	
Kaava-alueen pinta-ala [ha]	2,4790	Asemakaavan muutoksen pinta-ala [ha]	2,4790
Maanalaisten tilojen pinta-ala [ha]			

Ranta-asemakaava	Rantaviivan pituus [km]	
Rakennuspaikat [lkm]	Omarantaiset	Ei-omarantaiset
Lomarakennuspaikat [lkm]	Omarantaiset	Ei-omarantaiset

Aluevaraukset	Pinta-ala [ha]	Pinta-ala [%]	Kerrosala [k-m ²]	Tehokkuus [e]	Pinta-alan muut. [ha +/-]	Kerrosalan muut. [k-m ² +/-]
Yhteensä	2,4790	100,0	8167	0,33	0,0000	5868
A yhteensä						
P yhteensä						
Y yhteensä						
C yhteensä						
K yhteensä						
T yhteensä	2,0418	82,4	8167	0,40	1,2754	5868
V yhteensä	0,4372	17,6			-0,6606	
R yhteensä						
L yhteensä						
E yhteensä	0,0000				-0,6148	
S yhteensä						
M yhteensä						
W yhteensä						

Maanalaiset tilat	Pinta-ala [ha]	Pinta-ala [%]	Kerrosala [k-m ²]	Pinta-alan muut. [ha +/-]	Kerrosalan muut. [k-m ² +/-]
Yhteensä					

Rakennussuojelu	Suojellut rakennukset		Suojeltujen rakennusten muutos	
	[lkm]	[k-m ²]	[lkm +/-]	[k-m ² +/-]
Yhteensä				

Alamerkinntät

Aluevaraukset	Pinta-ala [ha]	Pinta-ala [%]	Kerrosala [k-m ²]	Tehokkuus [e]	Pinta-alan muut. [ha +/-]	Kerrosalan muut. [k-m ² +/-]
Yhteensä	2,4790	100,0	8167	0,33	0,0000	5868
A yhteensä						
P yhteensä						
Y yhteensä						
C yhteensä						
K yhteensä						
T yhteensä	2,0418	82,4	8167	0,40	1,2754	5868
TY-2	1,2754	62,5	5102	0,40	1,2754	5102
TY	0,7664	37,5	3065	0,40	0,0000	766
V yhteensä	0,4372	17,6			-0,6606	
VP	0,1328	30,4			0,0000	
VU	0,3044	69,6			-0,6606	
R yhteensä						
L yhteensä						
E yhteensä	0,0000				-0,6148	
ET	0,0000				-0,6148	
S yhteensä						
M yhteensä						
W yhteensä						



Kannonkosken kunta

KIRKONKYLÄN ASEMAKAAVAN MUUTOS – KORTTELEIDEN 121 JA 139 ALUE

Osallistumis- ja arviointisuunnitelma 19.5.2020, päivitetty 5.8.2020, 9.5.2022, 3.10.2022

Kaavoituksen alkaessa osana kaavatyon ohjelmointia laadittavassa Osallistumis- ja arviointisuunnitelmassa (OAS) esitetään suunnitelma osallistumisen ja muun vuorovaikutuksen järjestämisestä sekä vaikutusten arvioinnista. (MRL 63 §)

Osallistumis- ja arviointisuunnitelma tehdään asukkaita, järjestöjä, kunnan ja valtion viranomaisia sekä muita osallisia varten. Sen tulisi antaa perustiedot kaavahankkeesta ja sen valmisteluprosessista niin, että osalliset voivat arvioida kaavan merkitystä ja tarvetta osallistua sen valmisteluun.

Osallistumis- ja arviointisuunnitelmaa täydennetään tarvittaessa suunnitteluprosessin kuluessa.

1. PERUS- JA TUNNISTETIEDOT

1.1 SUUNNITTELUN KOHDE

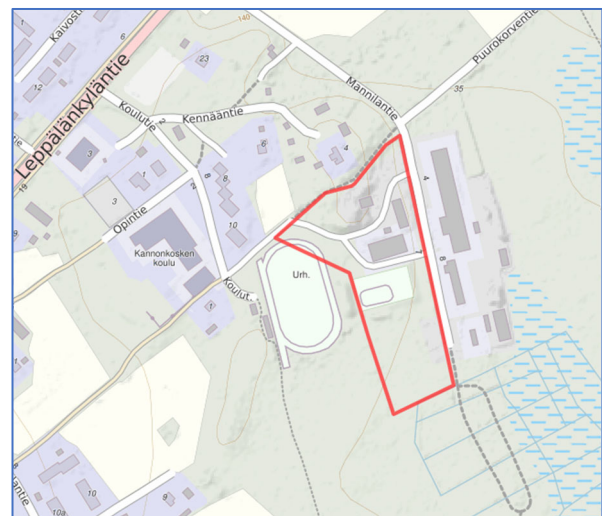
Suunnittelualue sijaitsee Kannonkosken kirkonkylän keskusta-alueen itäosassa Mannilantien ja urheilukentän välisellä alueella.

Asemakaavan muutos koskee kortteleita 121 ja 139 sekä korttelialueisiin liittyviä urheilu-, virkistys- ja puistoalueita. Suunnittelualueen pinta-ala on n. 2,5 hehtaaria.

Seuraavissa kuvissa on kuvattuna suunnittelualueen likimääräinen sijainti sekä tarkempi rajaus.



Suunnittelualueen likimääräinen sijainti. (Taustakartta © MML)



Suunnittelualueen rajaus. (Taustakartta © MML)

1.2 SUUNNITTELUKOHDE - MITÄ ON TEKEILLÄ, MITÄ SUUNNITELLAAN?

Asemakaavamuutoksen käynnistäminen on käsitelty Kannonkosken kunnanhallituksessa 10.8.2020 § 79. Suunnittelualueen pohjoisosaan on rakennettu uusia rakennuksia sekä vanhoja purettu, minkä lisäksi alueen keskiosassa sijaitseva kaukalo on poistunut käytöstä läheisen koulun yhteyteen tulleiden uusien liikunta- ja ulkoilualueiden myötä, joten alueen asemakaava ei ole näiltä osin enää ajan tasalla. Entisen kaukalon alueelle suunnitellaan uuden teollisuushallin rakentamista.

Kaavamuutoksen tavoitteena on osoittaa voimassa olevassa asemakaavassa osoitetut korttelit 121 ja 139 sekä niiden väliin jäävä viheralue ympäristöhaiiriötä aiheuttamattomaksi teollisuusalueeksi (TY). Alueella oleva lämpölaite huomioidaan kaavamerkinä.



Asemakaavassa määritellään alueen tuleva käyttö: mitä säilytetään, mitä saa rakentaa, mihin ja millä tavalla. Kaavassa osoitetaan esimerkiksi rakennusten sijainti, koko ja käyttötarkoitus. Asemakaavan laadinnassa kiinnitetään huomiota alueen sijoittumiseen keskustan läheisyyteen sekä huomioidaan muut kaavatyön yhteydessä esiin tulevat asiat.

2. LÄHTÖKOHDAT

2.1 SUUNNITTELUJÄRJESTELMÄ

Maankäytön suunnittelujärjestelmän lähtökohtana on tarkentuva suunnittelu, jossa valtakunnalliset alueidenkäyttötavoitteet sekä yleispiirteiset kaavat, eli maakuntakaava ja yleiskaava, ohjaavat yksityiskohtaisten asemakaavojen suunnittelua.



2.2 SUUNNITTELUTILANNE

2.2.1 Valtakunnalliset alueidenkäyttötavoitteet

Maankäyttö- ja rakennuslain mukaan alueiden käytön suunnittelussa on huolehdittava 1.4.2018 voimaan tulleiden valtakunnallisten alueidenkäyttötavoitteiden huomioon ottamisesta siten, että edistetään niiden toteuttamista.

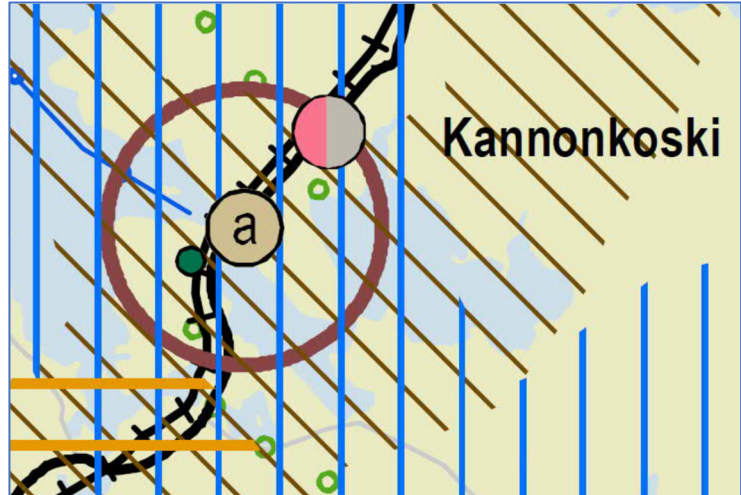
2.2.2 Maakuntakaava

Kannonkoski kuuluu Keski-Suomen maakuntaan ja suunnittelualueella on voimassa 1.12.2017 hyväksytty ja 28.1.2020 voimaan tullut Keski-Suomen maakuntakaavan tarkistus.



Suunnittelussa huomioitavia Keski-Suomen maakuntakaavan merkintöjä ovat:

- Kunta-/palvelukeskus (a)
- Kuntakeskus (ruskea ympyrä)
- Matkailun ja virkistysvetovoima-alue (sininen pystyviivarasteri)
- Kulttuuriympäristön vetovoima-alue (ruskea vinoviivarasteri)



Ote Keski-Suomen maakuntakaavasta

Keski-Suomen maakuntakaavan päivitystyö on aloitettu kertyneiden muutostarpeiden mukaisesti. Keski-Suomen maakuntakaavan 2040 vireilletulovaiheessa syksyllä 2020 nämä muutostarpeet liittyvät seudullisesti merkittävään tuulivoimatuotantoon, liikenteeseen ja hyvinvoinnin aluerakenteeseen. Maakuntakaavan päivitys koskee Keski-Suomen voimassa olevaa maakuntakaavaa ja koko Keski-Suomen aluetta, pois lukuun ottamatta Kuhmoisen.

Keski-Suomen maakuntakaavan 2040 valmisteluvaiheen kuuleminen on pidetty 7.3.-5.5.2022 välisenä aikana. Kaavaluonnoksessa suunnittelualueelle ei kohdistu muutoksia.

Lisätietoja maakuntakaavoituksesta: www.keskisuomi.fi/maakuntakaavoitus

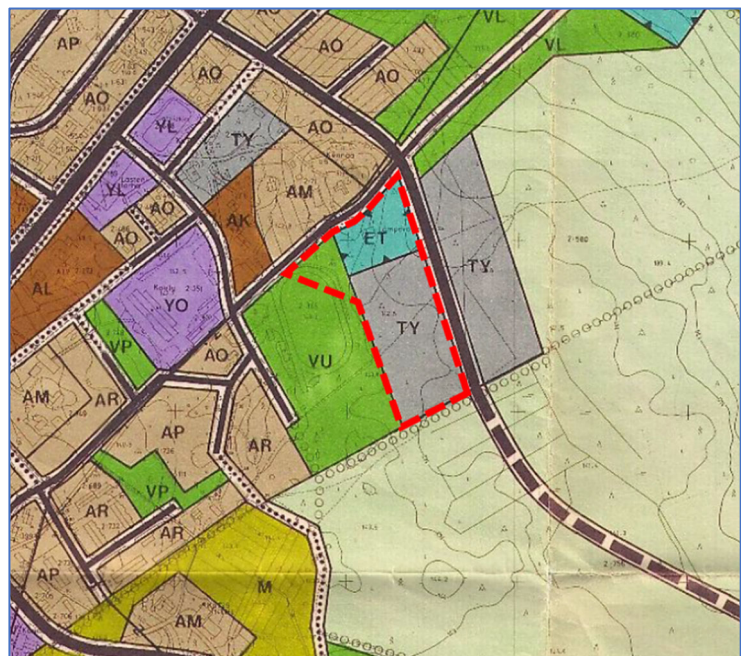
2.2.3 Yleiskaava

Alueelle on laadittu vuonna 1987 Kannonkosken kirkonkylän osayleiskaava, joka on oikeusvaikutuksen.

Suunnittelualueella koskevia yleiskaava-merkintöjä:

- Ympäristöhäiriötä aiheuttamattoman teollisuuden alue. (TY)
- Urheilu- ja virkistyspalvelujen alue. (VU)
- Yhdyskuntateknisen huollon alue. (ET)
- Kokoojatie.
- Yhdystie.

MRL 54.4 § mukaisesti, jos asemakaava laaditaan alueelle, jolla ei ole oikeusvaikutteista yleiskaavaa, on asemakaava laadittaessa soveltuvin osin otettava huomioon myös mitä yleiskaavan sisältövaatimuksista säädetään.



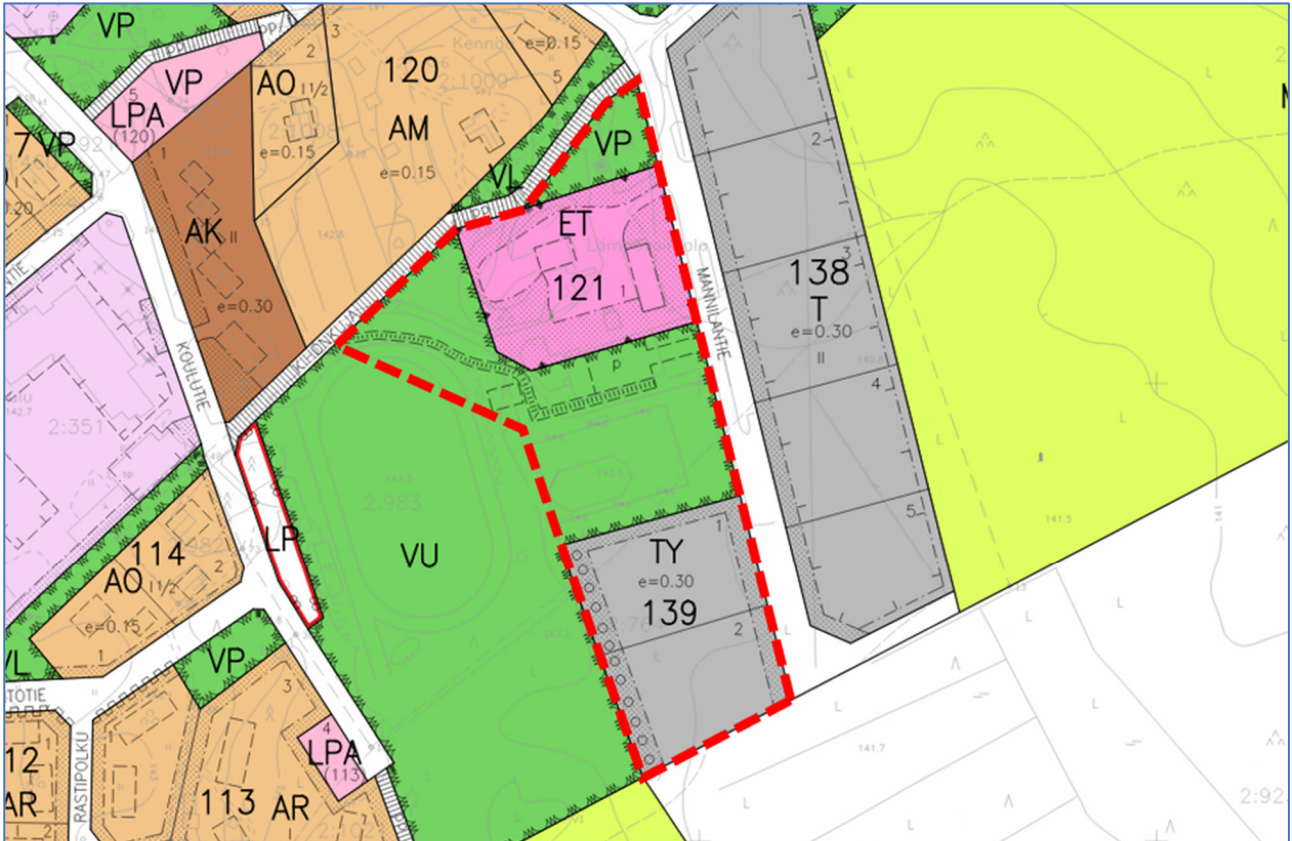
Ote Kannonkosken kirkonkylän osayleiskaavasta. Kaavahankkeen likimääräinen raja on merkitty karttaan punaisella katkoviivalla.

2.2.4 Asemakaava

Suunnittelualueella on voimassa Kannonkosken kirkonkylän rakennuskaavan muutos, jonka lääninhallitus on vahvistanut 19.5.1989. Suunnittelualueella koskevia asemakaavamerkintöjä:



- Ympäristöhäiriötä aiheuttamattomien teollisuusrakennusten korttelialue. alueelle voidaan sijoittaa sen pääkäyttötarkoitusta palvelevia asuin- ja myymälätiloja enintään 30 % kerrosalasta. (TY)
- Puisto. (VP)
- Urheilu- ja virkistyspalvelualue. (VU)
- Yhdyskuntateknistä huoltoa palvelevien rakennusten ja laitosten alue. (ET)
- Ohjeellinen jalankululle ja polkupyöräilylle varattu tie.
- Ohjeellinen pysäköimispaikka. (p)



Ote voimassa olevien asemakaavojen yhdistelmästä. Suunnittelualan likimääräinen rajausta punaisella katkoviivalla.

2.3 POHJAKARTTA

Kaavatyössä käytettävä pohjakartta on hyväksytty vuonna 1986 ja se on mittakaavassa 1:2000. Kannonkosken kunnan pohjakartta on numeeristettu vuonna 2013. Pohjakarttaan tullaan tekemään maastossa tarkistusmittauksia asemakaavatyön avuksi.

2.4 RAKENNUSJÄRJESTYS

Kannonkosken kunnan voimassa oleva rakennusjärjestys on hyväksytty kunnanvaltuustossa 30.9.2013 ja se on tullut voimaan 1.11.2013.

2.5 RAKENNUSKIELLOT, SUOJELUALUEET JA -KOhteET

Suunnittelualueilla ei ole voimassa rakennuskieltopäätöksiä. Kaavamuutosalueella ei ole asemakaavassa suojelukohteiksi osoitettuja rakennuksia tai pihapiirejä.

2.6 SELVITYKSET

Kaavatyön tausta-aineistona huomioidaan alueelle aiemmin laaditut kaavat selvityksineen. Alueelle on laadittu luontoselvitys kesän 2021 aikana.



3. VAIKUTUSTEN ARVIOINTI

Maankäyttö- ja rakennuslain 9 §:n mukaan kaavan tulee perustua kaavan merkittävät vaikutukset arvioivaan suunnitteluun ja sen edellyttämiin tutkimuksiin ja selvityksiin. Kaavan vaikutuksia selvitetessä otetaan huomioon kaavan tehtävä ja tarkoitus.

Kaavaa laadittaessa on tarpeellisessa määrin selvittävä suunnitelman ja tarkasteltavien vaihtoehtojen toteuttamisen ympäristövaikutukset, mukaan lukien yhdyskuntataloudelliset, sosiaaliset, kulttuuriset ja muut vaikutukset. Selvitykset on tehtävä koko siltä alueelta, jolla kaavalla voidaan arvioida olevan olennaisia vaikutuksia. Vaikutusten arvioinnin pohjana käytetään tehtyjä selvityksiä sekä asiantuntijoiden ja osallisiksi määriteltujen kannanottoja. Vaikutukset arvioidaan MRA 1 §:n mukaisen jaotuksen mukaisesti. Alustavasti arviointina asemakaavalla ei katsota olevan MRL 9 §:ssä tarkoitettuja merkittäviä vaikutuksia, mutta vaikutukset arvioidaan tarkemmin työn edetessä ja kirjataan kaavaselostukseen.

4. KAAVAPROSESSI, VUOROVAIKUTUS

4.1 OSALLISTUMISEN JA VUOROVAIKUTUKSEN JÄRJESTÄMINEN JA ALUSTAVA AIKATAULU

Alustava aikataulu	Kaavoituksen vaiheet
Elokuu 2020	Aloitusvaiheessa kaavan vireilletulosta on tiedotettu kunnan ilmoitustaululla ja kotisivuilla (MRL 63 §). OAS on pidetty yleisesti nähtävillä 19.8. – 2.9.2020 välisen ajan ja se on lähetetty tiedoksi viranomaisille. Osalliset ja muut kuntalaiset pystyvät jättämään osallistumis- ja arviointisuunnitelmasta mielipiteensä kunnanhallitukselle OAS:n nähtävilläoloajan kuluessa.
Syys-Marraskuu 2022	Valmisteluvaiheessa kaavaluonnos asetetaan yleisesti nähtäville (MRL 62 §) 30 päivän ajaksi. Osalliset voivat jättää kaavaluonnoksesta mielipiteensä kuulutuksessa ilmoitetun nähtävilläoloajan kuluessa. Mielipiteiden teko tapa ja jättöpaikka ilmoitetaan kuulutuksessa. Viranomaisilta ja yhteisöiltä pyydetään lausunnot.
Joulukuu 2022- Tammikuu 2023	Ehdotusvaiheessa kaavaehdotus asetetaan julkisesti nähtäville MRL 65 §:n ja MRA 27 §:n mukaan yhdeksi kuukaudeksi. Tällöin osallisilla on mahdollisuus antaa kaavaehdotuksesta kirjallinen muistutus. Samalla lähetetään lausuntopyyntö eri viranomaisille. Maanomistajille lähetetään tiedotekirje viikkoa ennen kaavaehdotuksen nähtäville asettamista.
Kevät 2023	Hyväksymisvaiheessa kaavamuutosaineisto käsitellään kunnanhallituksessa ja kunnanvaltuustossa. Valtuusto tekee hyväksymistä koskevan päätöksen MRL 52 §:n mukaisesti. Kaavaehdotusta koskeviin muistutuksiin ja lausuntoihin lähetetään perustellut vastineet niille muistutuksen tehneille, jotka ovat osoitteensa ilmoittaneet. Kaavan hyväksymisestä ilmoitetaan MRL 67 § ja MRA 94 § mukaan. Kaavan lähettämisestä tiedoksi on säädetty MRA 95 §.

Maankäyttö- ja rakennuslain 188 §:n mukaan asemakaavan hyväksymistä koskevaan päätökseen haetaan muutosta valittamalla hallinto-oikeuteen siten, kun kuntalaisia säädetään.



Kaava-asiakirjat pidetään nähtävillä kunnan internet-sivuilla osoitteessa www.kannonkoski.fi sekä Kannonkosken kunnantalolla osoitteessa Järvitie 1, 43300 Kannonkoski

4.1.1 Viranomaisyhteistyö

- Keski-Suomen ELY-keskuksesta on varmistettu, että aloitusvaiheen viranomaisneuvottelua ei ole tarpeen järjestää.
- Osallistumis- ja arviointisuunnitelma on lähetetty viranomaisille tiedoksi.
- Kaavaluonnoksesta ja -ehdotuksesta pyydetään lausunnot viranomaisilta ja yhteisöiltä, joiden toimialaa suunnittelussa käsitellään.
- Kaavoitukseen liittyvä viranomaisneuvottelu järjestetään tarvittaessa, kun kaavaehdotus on ollut julkisesti nähtävillä ja sitä koskevat muistutukset ja lausunnot on saatu. Muita neuvotteluja viranomaisten kanssa järjestetään tarvittaessa.
- Kaavan hyväksyy Kannonkosken kunnanvaltuusto kunnanhallituksen esityksestä ja hyväksymisaineisto tarvittavine liitteineen lähetetään Keski-Suomen ELY-keskukseen.
- Voimaantullut kaava-aineisto toimitetaan kunnan rakennustarkastajalle sekä sähköisesti Maanmittauslaitokselle. Keski-Suomen ELY-keskukselle ja Keski-Suomen liittoon ilmoitetaan kaavan voimaantulosta.

4.2 OSALLISET

Maankäyttö- ja rakennuslaki edellyttää vuorovaikutusta kaavaa valmisteltaessa. Osalliset voivat ottaa kantaa kaavoitukseen sen eri vaiheissa.

Osallisia ovat (MRL 62 §):

- alueen maanomistajat
- ne, joiden asumiseen, työntekoon tai muihin oloihin kaava saattaa huomattavasti vaikuttaa
- ne viranomaiset ja yhteisöt, joiden toimialaa suunnittelussa käsitellään:
 - Kannonkosken kunnan eri hallintokunnat
 - Keski-Suomen ELY-keskus
 - Keski-Suomen liitto
 - Keski-Suomen museo
 - Keski-Suomen pelastuslaitos
 - Pohjoisen Keski-Suomen ympäristötoimen ympäristöterveystarkastaja ja ympäristösihteeri
 - Elenia Oy
 - Kannonkosken lämpö-, vesi- ja viemäripalvelut
- Muut osalliset



4.3 LISÄTIETOJEN ANTAJAN YHTEYSTIEDOT

Asemakaava-aineistojen laatiminen toteutetaan yhteistyössä Kannonkosken kunnan ja Plandea Oy:n kesken.

Lisätietoja kaavoituksen etenemisestä ja palautetta osallistumis- ja arviointisuunnitelmasta:

Kannonkosken kunta	Aluearkkitehtipalvelut	Plandea Oy
Järvitie 1 43300 Kannonkoski	PL 13 43101 Saarijärvi	Pitkäsillankatu 1-3 G 67100 Kokkola
Tekninen johtaja Jukka Tuohimaa +358 44 459 6146 jukka.tuohimaa@kannonkoski.fi	Kaavoitusjohtaja Ulla-Maija Humppi +358 44 459 8405 ulla-maija.humppi@saarijarvi.fi Kaavasuunnittelija Sari Peura +358 44 459 8210 sari.peura@saarijarvi.fi	Kaavoitusinsinööri, YKS 691 Ville Vihanta +358 50 590 6214 ville.vihanta@plandea.fi Nuorempi suunnittelija Lotta Märsylä +358 50 576 4555 lotta.marsyla@plandea.fi



Kannonkosken keskustan luontoselvitys 2021



SISÄLLYSLUETTELO

Johdanto	3
Raportista	3
Selvitysalueen yleiskuvaus	3
Työstä vastaavat henkilöt	3
Liito-oravaselvitys.....	5
Tutkimusmenetelmät	5
Liito-oravan elinpiiristä	5
Liito-orava lainsäädännössä	5
Tulokset ja päätelmät	5
Pesimälinnustonselvitys	6
Tutkimusmenetelmät	6
Tutkimusalueen linnustosta	6
Lajikohtaista tarkastelua	6
Päätelmät	8
Kasvillisuusselvitys.....	12
Tutkimusmenetelmät.....	12
Tutkimusalueen kasvillisuudesta	12
Kuviokohtaiset kuvaukset	12
Tulokset ja päätelmät	14
Kirjallisuus	17
Liitteet	19
Liite 1. Valokuvia tutkimusalueelta	19

Tähän raporttiin suositetaan viittaamaan seuraavasti:

Ahlman, S. 2021: Kannonkosken keskustan luontoselvitys 2021. Ahlman Group Oy.

JOHDANTO

Tämä raportti esittelee Kannonkosken kunnan tilaaman keskustan luontoselvityksen tulokset, joiden perusteella voidaan suunnitella alueen maankäyttöä asemakaavoituksessa.

Osana asemakaavoitusta toteutettiin luontoselvitys, jonka tarkoituksena oli selvittää tutkimusalueen pesimälinnusto, mahdolliset liito-oravan reviirit sekä kasvillisuus.

RAPORTISTA

Tässä raportissa esitetään toukokuun puolivälin ja heinäkuun puolivälin välisenä aikana 2021 toteutetun pesimälinnusto-, liito-orava- ja kasvillisuus selvityksen tulokset. Raportti käsittää yleis- ja pohjatietojen lisäksi kuvaukset tutkimusmenetelmistä sekä inventointien tulokset ja mahdolliset maankäyttösuositukset.

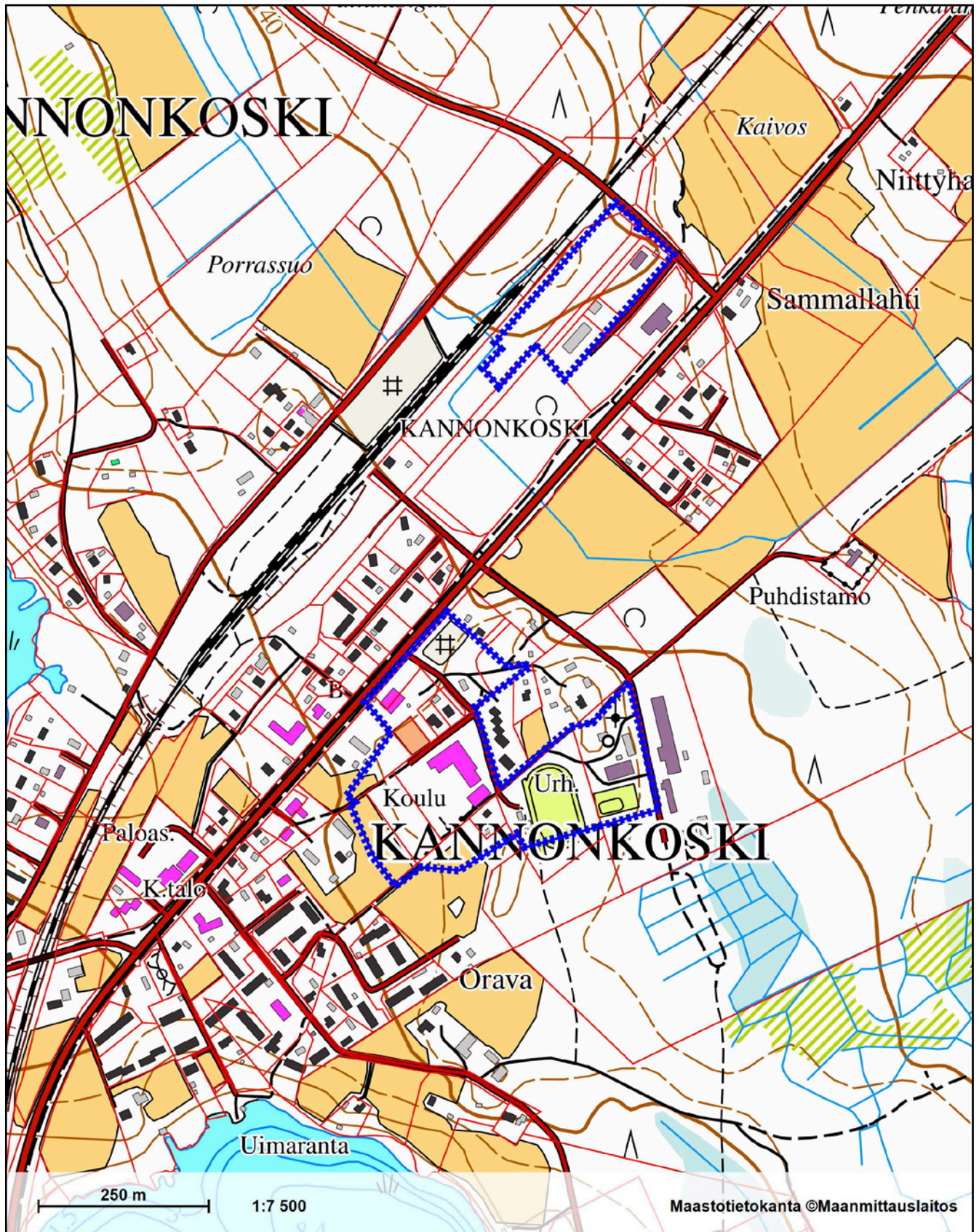


SELVITYSALUEEN YLEISKUVAUS

Kannonkosken keskustan asemakaava-alue on kaksiosainen. Toinen alue sijaitsee koulukeskuksen ympärillä sisältäen muun muassa vanhan ja uuden koulun sekä kirjaston ja kylätalon pihapiireineen. Alueella on myös urheilukenttä, vähäisesti omakotitaloasutusta, pieni pelto-kaistale sekä pari hyvin pientä metsälaikkua (kuva 1). Toinen alue sijaitsee noin 400 metriä pohjoispuolella Teollisuustien laiteilla. Kyseessä on teollisuusalue, jonka luoteislaidalla on kapea metsäjuotti junaradan varrella.

TYÖSTÄ VASTAAVAT HENKILÖT

Kannonkosken keskustan liito-orava- ja linnustoselvityksen maastotöistä vastasi Hannu Honkonen. Kasvillisuus selvityksen maastotyöt teki luontokartoittaja Santtu Ahlman, joka laati myös luontoselvityksen raportin.



Kuva 1. Kannonkosken keskustan tutkimusalueiden sijainnit (siniset rajaukset).
 Pohjakartta: Maanmittauslaitoksen avoin aineisto 2021.

LIITO-ORAVASELVITYS

TUTKIMUSMENETELMÄT

Kannonkosken keskustan tutkimusalueet kierrettiin huolella läpi 14.5., jolloin etsittiin liito-oravien jätöksiä puiden runkojen tyviltä. Inventoinnit tehtiin ajankohtana, jolloin lumet olivat sulaneet kokonaan pois. Näin ollen mahdollisten jätöksien löytämiseen oli erinomaiset edellytykset. Alueelta tutkittiin kaikkien järeähköjen puiden tyvet, vaikka liito-orava ei tyypillisesti suosi esimerkiksi mäntyjä.

LIITO-ORAVAN ELINPIIRISTÄ

Liito-orava asettuu mieluiten kuusivaltaiseen metsään, jossa on riittävästi lehtipuita seassa. Kesällä se syö pääosin lehtipuiden lehtiä, suosituimpia ovat koivut, lepät ja haapa. Syksyllä ravinto koostuu lähinnä havupuiden silmuista sekä koivun ja lepän norakoista. Vastaavaan ravintoon se turvautuu myös talvella. Monipuoliset ravintovaatimukset määräävät lajin elinympäristön sijoittumista. Lisäksi sopivia pesäpaikkoja – kuten vanhoja tikankoloja tai risupesä – täytyy olla riittävästi tarjolla.

Liito-oravien reviirit ovat varsin laajoja, erityisesti koirailloja, joiden elinpiirin keskimääräinen pinta-ala on noin 60 hehtaaria. Naarailloja on huomattavasti pienempi reviiri, vain noin kahdeksan hehtaaria. Molemmat sukupuolet käyttävät useita eri koloja, ja niiden reviireillä on tärkeitä ydinalueita.

Aikuiset yksilöt ovat varsin paikkauskollisia ja liikkuvat vain pakon edessä uusille alueille. Nuoret yksilöt sen sijaan levittäytyvät uusille alueille säännöllisesti (dispersaali). Levittäytymisen vuoksi elinvoimaisen reviirin on oltava yhteydessä laajempiin metsäalueisiin niin sanottujen ekologisten käytävien kautta. Mikäli metsät ovat eristäytyneitä saarekkeita, ei liito-oravilla ole edellytyksiä elinvoimaisiin pesimäkantoihin. Lisääntymismetsien välillä tulisi olla vähintään kymmenen metriä korkeaa puustoa, mieluummin vielä korkeampaa. Hakkuuaukot ja taimikot eivät ole liito-oravalle kelpollisia liikkumisreittejä.

LIITO-ORAVA LAINSÄÄDÄNNÖSSÄ

Liito-orava kuuluu EU:n luontodirektiivin liitteen IV(a) mukaisiin lajeihin, joihin kuuluvien yksilöiden luonnossa selvästi havaittavien lisääntymis- ja levähdyspaikkojen hävittäminen ja heikentäminen on uuden luonnonsuojelulain (49 §) mukaisesti kielletty. Uusimmassa valtakunnallisessa uhanalaisuusluokituksessa liito-orava on vaarantunut (VU, Vulnerable) (Hyvärinen ym. 2019).

TULOKSET JA PÄÄTELMÄT

Kannonkosken keskustan tutkimusalueelta ei löydetty lainkaan liito-oravan jätöksiä, eikä soveliaista elinympäristöä ole alueella mainittavasti. Liito-oravan vanhoja reviirejä ei myöskään tunneta paikalta. Lähin tunnettu esiintymispaikka sijaitsee noin neljä kilometriä alueen lounaispuolella (Suomen Lajitietokeskus 2021). Lajin esiintymistä ei näin ollen tarvitse huomioida asemakaavoituksessa.

PESIMÄLINNUSTOSELVITYS

TUTKIMUSMENETELMÄT

Pesimälinnusto selvitettiin kartoituslaskennoin 14.5. ja 8.6. Ensimmäinen inventointikerta tehtiin liito-oravaselvityksen ohessa. Kartoitukset tehtiin noin kello 4–10 välisenä aikana, jolloin linnut olivat aktiivisesti äänessä. Yölaulajiin keskittyviä inventointeja ei tehty.

Menetelmä soveltuu hyvin pienten ja rikkonaisten alueiden kartoituksiin, ja se perustuu siihen, että kaikki pareiksi tulkittavat havainnot merkitään karttapohjalle, jotta päällekkäisyyksiltä vältytään. Pareiksi tulkittiin seuraavat havainnot: laulava koiras, varoiteleva koiras, nähty koiras, varoiteleva naaras, nähty naaras, varoiteleva pari ja nähty pari. Kartoituslaskenta on tarkin mahdollinen linnustonselvitysmenetelmä, ja selvitystä voidaan pitää riittävän tarkkana.

TUTKIMUSALUEEN LINNUSTOSTA

Selvitysalueelta varmistettiin 14 eri lajin reviiiri ja yhteensä 37 pesivää paria (taulukko 1). Valtaosa on hyvin tavallisia pihapiirien lajeja, kuten esimerkiksi räkättirastas, peippo, pajulintu ja talitiainen. Huomionarvoisia lajeja oli kolme: leppälintu, pensaskerttu ja harakka.

LAJIKOHTAISTA TARKASTELUA

Tässä osiossa esitetään yleispiirteisesti tutkimusalueella pesineiden lajien tietoja. Kustakin lajista kerrotaan suomalaisen nimen lisäksi tieteellinen nimi. Palstan oikeassa reunassa on merkitty punaisella hakasulkuihin lajin mahdollinen uhanalaisuusluokitus (CR = äärimmäisen uhanalainen, EN = erittäin uhanalainen, VU = vaarantunut, NT = silmälläpidettävä, L = lintudirektiivin laji ja V = Suomen erityisvastuulaji). Tällaisia lajeja ei kuitenkaan tavattu. Lajiluettelossa käytetään termeinä sekä reviiiriä että pesiviä paria. Molemmat tarkoittavat kuitenkin pesimähavaintoja.

Taulukko 1. Tutkimusalueen pesimälinnusto parimäärineen.

Laji	Parimäärä	Laji	Parimäärä
<i>Punarinta</i>	2	<i>Harmaasieppo</i>	1
<i>Leppälintu</i>	2	<i>Kirjosieppo</i>	2
<i>Räkättirastas</i>	10	<i>Talitiainen</i>	3
<i>Punakylkirastas</i>	1	<i>Harakka</i>	1
<i>Hernekerttu</i>	1	<i>Peippo</i>	6
<i>Pensaskerttu</i>	1	<i>Vihervoarpunen</i>	2
<i>Pajulintu</i>	4	<i>Keltasirkku</i>	1
<i>Yhteensä</i>			<i>37 paria</i>

Punarinta (*Erithacus rubecula*)

Molemmilla alueilla oli yksi reviiri (reviirikartta 1). Punarinta on tyypillinen kuusivaltaisten metsien laji, mutta sen tapaa yleisenä myös muunlaisista metsistä ja pihapiireistä.

Leppälintu (*Phoenicurus phoenicurus*)

[V]

Koulun lähellä oli kaksi reviiriä (reviirikartta 1). Leppälintu on tyypillinen iäkkäiden männiköiden pesijä. Se on Suomen erityisvastuulaji.

Räkättirastas (*Turdus pilaris*)

Alueilla pesi löyhässä yhdyskunnassa yhteensä kymmenen paria (reviirikartta 1). Räkättirastas pesii tyypillisesti yhdyskunnissa viljelysten laiteiden metsissä ja pihapiireissä.

Punakylkirastas (*Turdus iliacus*)

Urheilukentän laidalla oli yksi reviiri (reviirikartta 1). Punakylkirastas pesii monenlaisissa metsissä, pensaikoissa ja pihapiireissä.

Hernekerttu (*Sylvia curruca*)

Teollisuusalueella oli yksi reviiri (reviirikartta 1). Hernekerttu on avointen ja puoliavointen pensaikkomaiden ja metsänlaiteiden pesijä.

Pensaskerttu (*Sylvia communis*)

[NT]

Teollisuusalueella lauloi yksi lintu (reviirikartta 2). Pensaskerttu on nimensä mukaisesti erilaisten pensaikkomaiden ja metsänlaiteiden pesijä. Se on valtakunnallisessa uhanalaisuusluokituksessa silmälläpidettävä.

Pajulintu (*Phylloscopus trochilus*)

Alueilla pesi yhteensä neljä paria (reviirikartta 2). Pajulintu on Suomen runsaslukuisin lintulaji, joka pesii käytännössä kaikenlaisissa metsäisissä elinympäristöissä.

Harmaasieppo (*Muscicapa striata*)

Koulun eteläpuolella oli yksi pesivä pari (reviirikartta 2). Harmaasieppo pesii hyvin monenlaisilla metsämailla ja pihapiireissä. Pesä sijaitsee usein rakennuksessa.

Kirjosieppo (*Ficedula hypoleuca*)

Molemmilla alueilla oli yksi reviiri (reviirikartta 2). Kirjosieppo on tavallinen pihapiirien pesimälaji, jota vaatii valmiin pesäkolon tai linnunpöntön pesimiseen.

Talitiainen (*Parus major*)

Koulun itäpuolella oli yksi elinpiiri (reviirikartta 2). Talitiainen pesii hyvin monenlaisissa metsissä ja pihapiireissä.

Harakka (*Pica pica*)

[NT]

Urheilukentän koillispuolella oli yksi pesäpaikka (reviirikartta 3). Harakka on kulttuurilaji, joka pesii monenlaisissa pihapiireissä ja metsänlaiteilla. Se on valtakunnallisessa uhanalaisuusluokituksessa silmälläpidettävä.

Peippo (*Fringilla coeloebis*)

Alueilla oli yhteensä kuusi reviiriä (reviirikartta 3). Peippo on Suomen runsaslukuisimpia lajeja, joka pesii käytännössä kaikenlaisissa puustoisissa ympäristöissä.

Vihervarpunen (*Carduelis spinus*)

Koulukeskuksen etelä- ja lounaispuolella oli yhteensä kaksi reviiriä (reviirikartta 3). Vihervarpunen pesii erityisesti kuusivaltaisissa kangasmetsissä.

Keltasirkku (*Emberiza citrinella*)

Urheilukentän koillispuolella oli yksi reviiri (reviirikartta 3). Keltasirkku on erilaista pelto- ja viljelysmaiden sekä hakkuualojen pesijä.

PÄÄTELMÄT

Kannonkosken keskustan tutkimusalueen pesimälinnusto on tavanomaista, sillä valtaosa lajistosta edustaa hyvin runsaslukuisia ja tavallisia lajeja. Pesimätiheys on 308 paria neliökilometriä kohden, mikä on tavanomaista korkeampi määrä, mutta se selittyy ns. reunavaikutuksella, sillä alueella on paljon mosaiikkimaista aluetta, jolloin erilaiset elinympäristöjen reunavyöhykkeet kohtaavat, mikä näkyy lajiston tiheytenä.

Huomionarvoisia lajeja olivat leppälintu, pensaskerttu ja harakka. Leppälintu on Suomen erityisvastuulaji, joka pesii niin mäntyvaltaisissa kangasmetsissä kuin pihapiirien laiteilla. Silmälläpidettävä pensaskerttu asuttaa puolestaan nimensä mukaisesti avoimia ja puoliavoimia pensaikkoja sekä metsänlaiteita. Silmälläpidettävä harakka on kulttuurisidonnainen laji, jonka pesän löytää usein pihapiiristä. Kaikki kolme huomionarvoista lajia ovat runsaslukuisia, eikä kaavoituksella katsota olevan niihin haitallista vaikutusta. Kokonaisuudessaan tutkimusalueella ei ole sellaisia linnustollisia arvoja, jotka vaikuttavat alueen maankäytön suunnitteluun.

Reviirikartta 1.

Punarinna (2 paria), leppälinnun (2 pr), räkättirastaan (10 pr),
punakylkirastaan (1 pr) ja hernekertun (1 pr) reviirit.

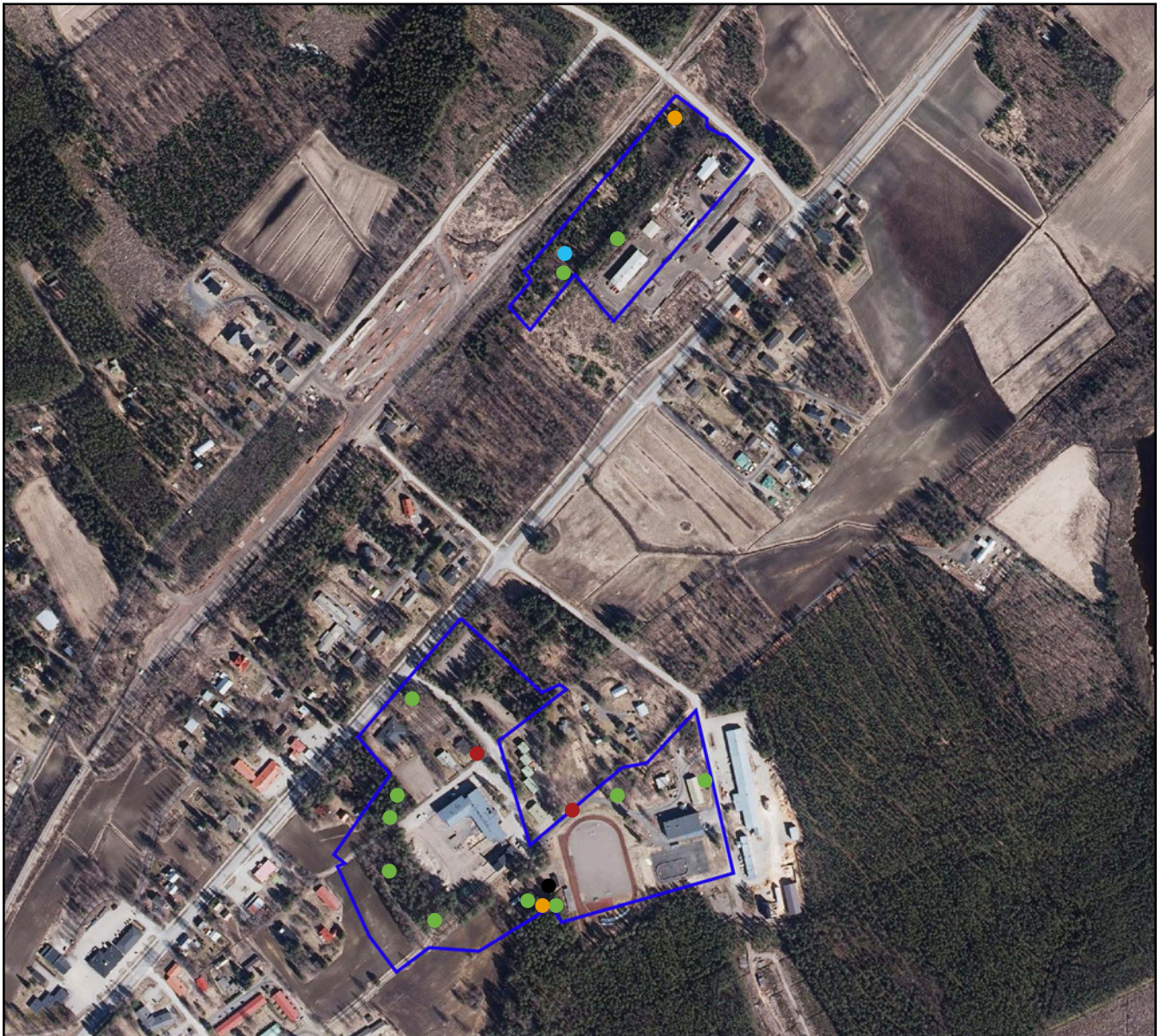
● Punarinta

● Räkättirastas

● Hernekerttu

● Leppälintu

● Punakylkirastas



Ortoilmakuva: Maanmittauslaitoksen avoin aineisto 2021.

Reviirikartta 2.

Pensaskertun (1 pari), pajulinnun (4 pr), harmaasiepon (1 pr), kirjosiiepon (2 pr) ja talitiaisen (3 pr) reviirit.

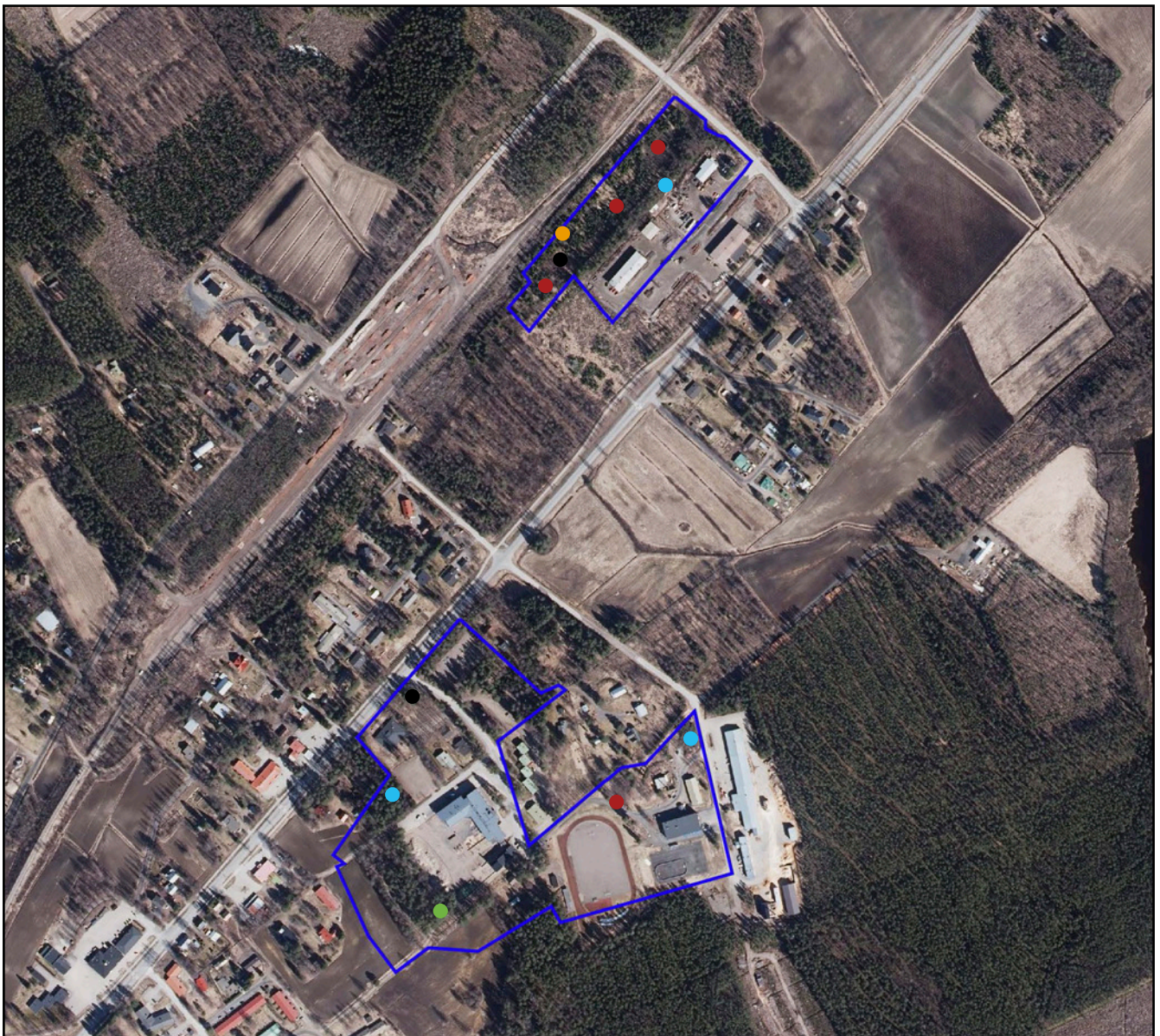
● Pensaskerttu

● Harmaasieppo

● Talitiainen

● Pajulintu

● Kirjosiieppo



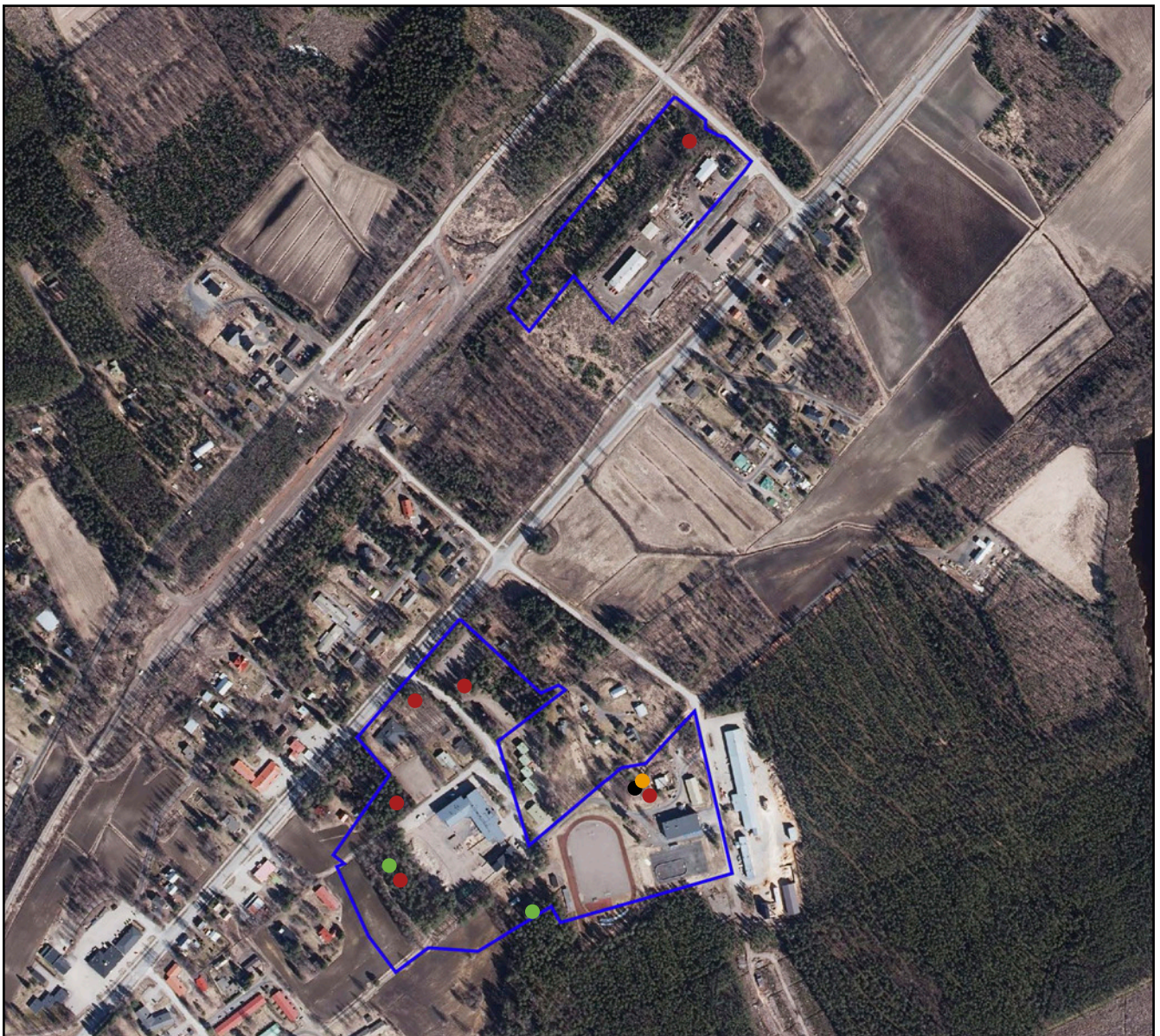
Ortoilmakuva: Maanmittauslaitoksen avoin aineisto 2021.

Reviirikartta 3.

Harakan (1 pari), peipon (6 pr), vihervarpusen (2 pr) ja keltasirkun (1 pr) reviirit.

● Harakka
● Peippo

● Vihervarpunen
● Keltasirkku



Ortoilmakuva: Maanmittauslaitoksen avoin aineisto 2021.

KASVILLISUUSSELVITYS

TUTKIMUSMENETELMÄT

Aluerajaus kierrettiin järjestelmällisesti läpi 15.7., jolloin kirjattiin kaikki löydetyt putkilokasvilajit, myös puutarhoista ja pihoista villiintyneet lajit. Jokainen kuvio tyypiteltiin maastossa ja niiden rajat piirrettiin maastokartalle, sillä tarkoituksena oli löytää mahdolliset arvokohteet, kuten esimerkiksi metsä-, vesi- ja luonnonsuojelulain mukaiset elinympäristöt. Kustakin kuvioista kirjoitettiin yleisluonnehdinta ja mahdolliset lisätiedot. Selvityksessä käytetty nimitys on Suuren Pohjolan Kasvion (Mossberg & Stenberg 2005) mukainen.

TUTKIMUSALUEEN KASVILLISUUDESTA

Tutkimusalue on hyvin pienialainen kaksiosainen kokonaisuus, jossa on käytännössä kokonaan kulttuurivaikutuksen alaisia luontotyyppisiä. Rakennettu ympäristö useine rakennuksiineen, pihapiireineen ja teineen muodostavat suuren osan pinta-alasta. Koulun eteläpuolella on pienialaisesti peltoa. Alueilla on muutama pieni metsälaikku, jotka nekään eivät ole luonnontilaisia. Valokuvia esitetään liitteessä 1.

KUVIOKOHTAISET KUVAUKSET

Tässä osiossa kuvataan jokaisen kasvillisuuskuvioiden (kuva 2) yleisluonnehdinta ja maankäyttösuositukset. Lisäksi tietoihin on lisätty luontotyyppien uhanalaisuusluokitus (Kontula & Rautio 2018). Nämä luokitukset (esimerkiksi EN = erittäin uhanalainen ja NT = silmälläpidettävä) on merkitty punaisella luontotyyppinimikkeen oikeaan reunaan. Mikäli kyseessä on viljelyalue tai jokin muu luontotyyppi, joka uupuu uhanalaisuusluokitukselta, käytetään pelkkää viivaa.

1. Viljelyalue [-]

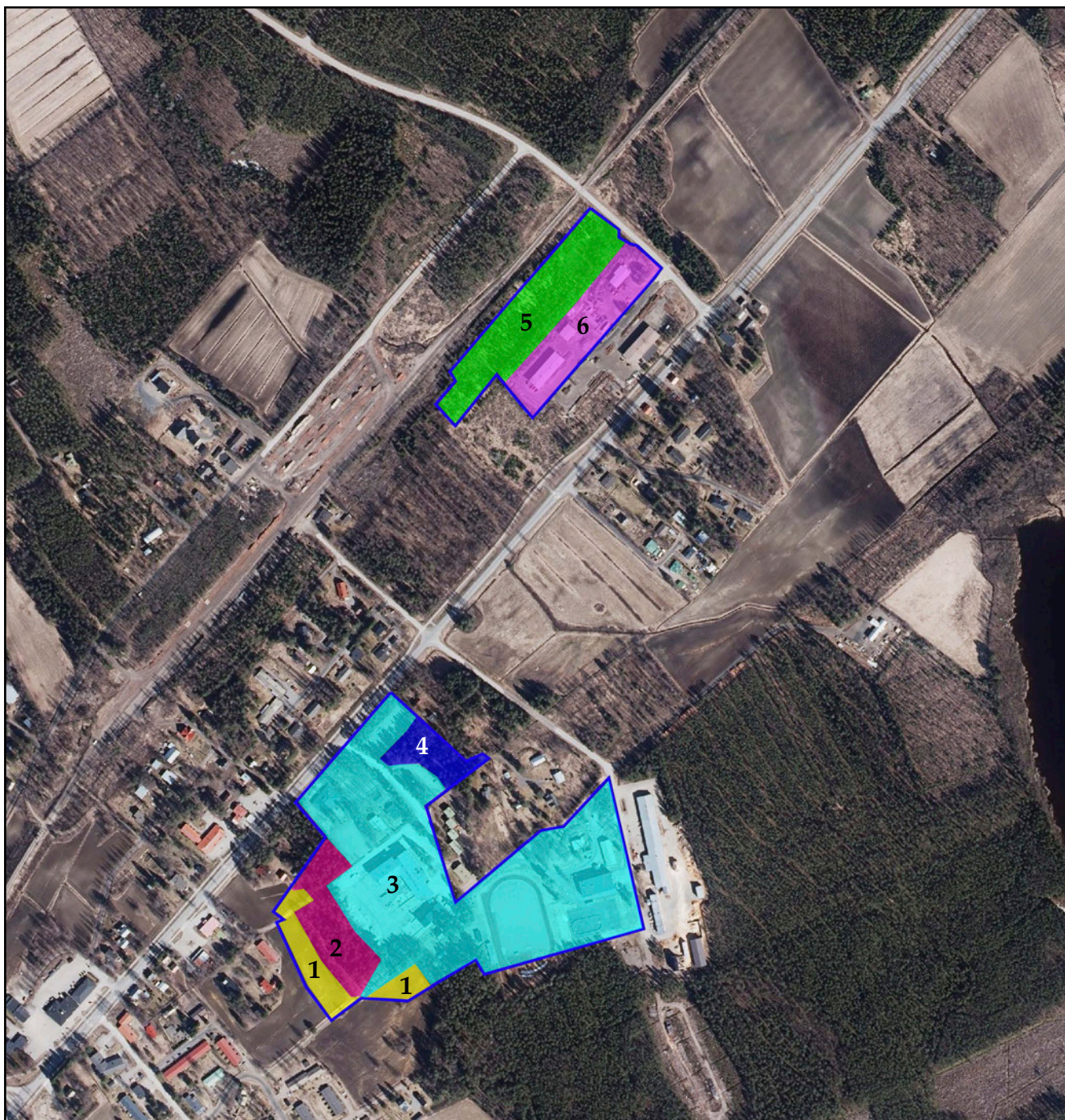
Peltoalue, jossa viljellään muun muassa ohraa. Kasvillisuus on monotonista, eikä seassa kasvaa merkittävästi muuta lajistoa. Reunavyöhykkeillä esiintyy muun muassa ukontatarta, pelto-orvokkia, peltohatikkaa ja valvatteja.

Maankäyttösuositus: kuviolla ei ole erityisiä luontoarvoja tai lakien mukaan suojeltavia luontotyyppisiä, joten maankäytölle ei ole esteitä.

2. Kangasmetsälaikku [-]

Kuvion eteläosa on mäntyvaltaista kangasta, johon on rakennettu uusia kiipeilytelineitä. Sen läpi kulkee myös polkuverkko. Aluskasvillisuus on muuttunut huomattavasti ja heinittynyt maankäytön seurauksena. Pohjoislaidalla on pienialainen mustikkatyyppin (MT) tuoreen kankaan ja käenkaali-mustikkatyyppin (OMT) lehtomaisen kankaan laikku, jossa puusto on kuu-sivaltaista. Seassa kasvaa mäntyjä, koivuja ja pihlajia. Tyyppilajeja ovat mustikka, käenkaali, metsälvejuuri ja metsätähti. Myös pohjoisosassa on polkuja.

Maankäyttösuositus: kuviolla ei ole erityisiä luontoarvoja tai lakien mukaan suojeltavia luontotyyppisiä, joten maankäytölle ei ole esteitä.



Kuva 2. Tutkimusalueen kuviokohtaiset rajaukset (kuviokartta).

3. Koulualue

Laaja alue, jossa on sekä vanha että uusi koulu, kirjasto, urheilukenttä, omakotitaloja, muita rakennuksia, teitä ja pihapiirejä. Kuvio on käytännössä kokonaan kulttuurialuetta, jossa esiintyy suurehko joukko sekalaista lajistoa, kuten esimerkiksi valkoapilaa, syysmaitiaista, voikukkaa ja kymmeniä muita lajeja.

[–]

Maankäyttösuositus: kuviolla ei ole erityisiä luontoarvoja tai lakien mukaan suojeltavia luontotyyppisiä, joten maankäytölle ei ole esteitä.

4. Mustikkatyypin (MT) tuore kangas

[-]

Pieni mustikkatyypin tuore kangas, jossa valtapuusto on mänty- ja koivuvaltaista. Aluspuustoa on raivattu, mutta paikalla kasvaa silti paikoin tiheähkö kuusitaimikko. Myös koivuja ja pihlajia esiintyy pensaskerroksessa. Kenttäkerroksen tyyppilajeja ovat mustikka ja puolukka. Tavanomaisia ruohoja ovat metsätähti ja oravanmarja.

Maankäyttösuositus: kuviolla ei ole erityisiä luontoarvoja tai lakien mukaan suojeltavia luontotyyppisiä, joten maankäytölle ei ole esteitä.

5. Kulttuurivaikutteinen sekametsä

[-]

Sekametsä, joka on paikoin kuusivaltaista, mutta suurelta osin puusto koostuu lehtipuista. Kuviolla on myös pensaikkoa. Maaperä on useassa paikassa kosteapohjaista, mikä johtunee läheisen tien ja rautatien muodostamasta vettä patoavasta vaikutuksesta.

Maankäyttösuositus: kuviolla ei ole erityisiä luontoarvoja tai lakien mukaan suojeltavia luontotyyppisiä, joten maankäytölle ei ole esteitä.

6. Teollisuusalue

[-]

Muutamasta teollisuushallista koostuva kuvio, jossa on paljon pihapiirejä sekä joutomaita. Kasvillisuus on tyypillisiä joutomaiden lajistoa: maitohorsma, pujo, siankärsämä, komealupiiini ja niin edelleen.

Maankäyttösuositus: kuviolla ei ole erityisiä luontoarvoja tai lakien mukaan suojeltavia luontotyyppisiä, joten maankäytölle ei ole esteitä.

TULOKSET JA PÄÄTELMÄT

Kannonkosken keskustan kaksiosainen tutkimusalue on käytännössä kauttaaltaan kulttuuri-vaikutuksen alainen, eikä luonnontilaista tai luonnontilaisen kaltaista elinympäristöä ole juuri säästynyt. Merkittävän osan pinta-alasta muodostavat koulukeskuksen luona olevat useat rakennukset pihapiireineen ja teineen, urheilukenttä sekä teollisuushallit pihoineen. Myös metsälaikut tulkittiin kulttuurivaikutteisiksi. Rajaukselta löydettiin yhteensä 127 putkilokasvilajia (taulukko 2), mikä on tavanomainen lukema vastaavilla paikoilla. Tutkimusalueelta ei tunneta vanhoja havaintoja uhanalaislajistosta (Suomen Lajitietokeskus 2021). Alueella ei myöskään ole arvokkaita tai muuten huomionarvoisia luontotyyppisiä, eikä alueelta tunneta metsälakikohteita (Metsäkeskus 2021), joten maankäytölle ei ole rajoituksia tai esteitä.

Taulukko 2. Kannonkosken keskustan tutkimusalueella esiintyvät putkilokasvilajit aakkosjärjestyksessä. Tähdellä merkityt ovat puutarhalajeja tai viljelysjäänteitä.

Laji	Tieteellinen nimi	Laji	Tieteellinen nimi
Ahomansikka	<i>Fragaria vesca</i>	Komealupiini *	<i>Lupinus polyphyllus</i>
Ahopaju	<i>Salix starkeana</i>	Kotipihlaja	<i>Sorbus aucuparia</i>
Ahosuolaheinä	<i>Rumex acetosella</i>	Kultapiisku	<i>Solidago virgaurea</i>
Aitovirna	<i>Vicia sepium</i>	Kurtturuusu *	<i>Rosa rugosa</i>
Alsikeapila	<i>Trifolium hybridum</i>	Kylänurmikka	<i>Poa annua</i>
Amerikanhorsma	<i>Epilobium adenocaulon</i>	Käenkaali	<i>Oxalis acetosella</i>
Haapa	<i>Populus tremula</i>	Leskenlehti	<i>Tussilago farfara</i>
Harakankello	<i>Campanula patula</i>	Lillukka	<i>Rubus saxatilis</i>
Harmaaleppä	<i>Alnus incana</i>	Linnunkaali	<i>Lapsana communis</i>
Heinätahtimö	<i>Stellaria graminea</i>	Lutukka	<i>Capsella bursa-pastoris</i>
Herttavuorenkilpi *	<i>Bergenia cordifolia</i>	Lännenhopeapensas *	<i>Eleagnus commulata</i>
Hevonhierakka	<i>Rumex longifolius</i>	Lännenpunaherukka *	<i>Ribes rubrum</i>
Hieskoivu	<i>Betula pubescens</i>	Maitohorsma	<i>Epilobium angustifolium</i>
Hietakastikka	<i>Calamagrostis epigejos</i>	Marja-aronia *	<i>Aronia sp.</i>
Hiirenvirna	<i>Vicia cracca</i>	Mesiangervo	<i>Filipendula ulmaria</i>
Huopahdake	<i>Cirsium helenioides</i>	Metsäalvejuuri	<i>Dryopteris carthusiana</i>
Isonokkonen	<i>Urtica dioica</i>	Metsäimarre	<i>Gymnocarpium dryopteris</i>
Isotuomipihlaja *	<i>Amelanchier spicata</i>	Metsäkastikka	<i>Calamagrostis arundinacea</i>
Jouhivihvilä	<i>Juncus filiformis</i>	Metsäkorte	<i>Equisetum sylvaticum</i>
Juolavehnä	<i>Elytrigia repens</i>	Metsäkurjenpolvi	<i>Geranium sylvaticum</i>
Juolukka	<i>Vaccinium uliginosum</i>	Metsäkuusi	<i>Picea abies</i>
Kaitapihatatar	<i>Polygonum aviculare ssp. neglectum</i>	Metsälauha	<i>Deschampsia flexuosa</i>
Kangasmaitikka	<i>Melampyrum pratense</i>	Metsämaitikka	<i>Melampyrum sylvaticum</i>
Kanerva	<i>Calluna vulgaris</i>	Metsämänty	<i>Pinus sylvestris</i>
Karhunputki	<i>Angelica sylvestris</i>	Metsätähti	<i>Trientalis europaea</i>
Kataja	<i>Juniperus communis</i>	Metsävaahtera	<i>Acer platanoides</i>
Keltapensashanhikki *	<i>Dasiphora fruticosa</i>	Mustikka	<i>Vaccinium myrtillus</i>
Ketohopeahanhikki	<i>Potentilla argentea ssp. argentea</i>	Niittyhumala	<i>Prunella vulgaris</i>
Ketosilmäruoho	<i>Euphrasia stricta</i>	Niittyleinikki	<i>Ranunculus acris</i>
Kevätpiippo	<i>Luzula pilosa</i>	Niittynurmikka	<i>Poa pratensis</i>
Kielo	<i>Convolvularia majalis</i>	Niittynätkelmä	<i>Lathyrus pratensis</i>
Kiiltopaju	<i>Salix phylicifolia</i>	Niittysuolaheinä	<i>Rumex acetosa</i>
Kirjopillike	<i>Galeopsis speciosa</i>	Nuokkotalvikki	<i>Orthilia secunda</i>
Kissankello	<i>Campanula rotundifolia</i>	Nurmihärkki	<i>Cerastium fontana</i>
Koiranputki	<i>Anthriscus sylvestris</i>	Nurmilauha	<i>Deschampsia cespitosa</i>

Laji	Tieteellinen nimi	Laji	Tieteellinen nimi
Nurmiپیippo	<i>Luzula multiflora</i>	Puolukka	<i>Vaccinium vitis-idaea</i>
Nurmirölli	<i>Agrostis capillaris</i>	Päivänkakkara	<i>Leucanthemum vulgare</i>
Nurmitädyke	<i>Veronica chamaedrys</i>	Raita	<i>Salix caprea</i>
Nurmitähkiö, timotei	<i>Phleum pratense</i>	Rauduskoivu	<i>Betula pendula</i>
Ohra *	<i>Hordeum vulgare</i>	Rentohaarikko	<i>Sagina procumbens</i>
Ojakellukka	<i>Geum rivale</i>	Rohtotädyke	<i>Veronica officinalis</i>
Ojakärsämö	<i>Achillea ptarmica</i>	Rusopajuangervo *	<i>Spiraea x billardii</i>
Oravanmarja	<i>Maianthemum bifolium</i>	Rätvänä	<i>Potentilla erecta</i>
Otavalvatti	<i>Sonchus asper</i>	Rönsyleinikki	<i>Ranunculus repens</i>
Peltohatikka	<i>Spergula arvensis</i>	Sarjakeltano	<i>Hieracium umbellatum</i>
Peltokorte	<i>Equisetum arvense</i>	Savijäkkärä	<i>Gnaphalium uliginosum</i>
Peltolemmikki	<i>Myosotis arvensis</i>	Seittitakiainen	<i>Arctium tomentosum</i>
Peltomatarra	<i>Galium spurium</i>	Siankärsämö	<i>Achillea millefolium</i>
Pelto-orvokki	<i>Viola arvensis</i>	Soreahiirenporras	<i>Athyrium filix-femina</i>
Peltopillike	<i>Galeopsis bifida</i>	Suo-ohdake	<i>Cirsium palustre</i>
Peltoaunio	<i>Tripleurospermum perforatum</i>	Suopursu	<i>Rhododendron tomentosum</i>
Peltovalvatti	<i>Sonchus arvensis</i>	Syysmaitainen	<i>Leontodon autumnalis</i>
Pietaryrtti	<i>Tanacetum vulgare</i>	Särmäkuisma	<i>Hypericum maculatum</i>
Piharatamo	<i>Plantago major</i>	Tarhaomenapuu *	<i>Malus domestica</i>
Pihasaunio	<i>Matricaria suaveolens</i>	Terijoensalava *	<i>Salix fragilis 'bullata'</i>
Pihatähtimö	<i>Stellaria media</i>	Tummarantaviihvilä	<i>Juncus alpinoarcticulatus</i> ssp. <i>alpinoarcticulatus</i>
Pikkutalvikki	<i>Pyrola minor</i>	Tuoksuvatukka *	<i>Rubus odoratus</i>
Pohjanjauhosavikka	<i>Chenopodium suecicum</i>	Ukontatar	<i>Persicaria lapathifolia</i>
Poimulehti	<i>Alchemilla</i> sp.	Vadelma	<i>Rubus idaeus</i>
Pujo	<i>Artemisia vulgaris</i>	Valkoapila	<i>Trifolium repens</i>
Puna-ailakki	<i>Silene dioica</i>	Viitakastikka	<i>Calamagrostis canescens</i>
Puna-apila	<i>Trifolium pratense</i>	Virpapaju	<i>Salix aurita</i>
Punalehtiruusu *	<i>Rosa glauca</i>	Vuohenputki	<i>Aegopodium podagraria</i>
Punanata	<i>Festuca rubra</i>		
Yhteensä			127 lajia

KIRJALLISUUS

Airaksinen, O. & Karttunen, K. 2001:

Natura 2000 -luontotyyppiopas. Suomen ympäristökeskus. Helsinki.

From, S. (toim.) 2005:

Paahdeympäristöjen ekologia ja uhanalaiset lajit. Suomen ympäristö 774. Suomen ympäristökeskus. Helsinki.

Hotanen, J-P., Nousiainen, H., Mäkipää, R., Reinikainen, A., Tonteri, T. 2008:

Metsätyypit – opas kasvupaikkojen luokitteluun. Metsäkustannus.

Hyvärinen, E., Juslén, A., Kemppainen, E., Uddström, A. & Liukko, U-M. (toim.) 2019:

Suomen lajien uhanalaisuus – Punainen kirja 2019.

Ympäristöministeriö ja Suomen ympäristökeskus, Helsinki.

Jakobsson, N. (toim.) 2008:

Ympäristön- ja luonnonsuojelu 2008. Lakikokoelmat. Edita Publishing Oy. Helsinki.

Jokinen, A., Nygren, N., Haila, Y. & Schrader, M. 2007:

Yhteiselo liito-oravan kanssa. Liito-oravan suojelun ja kasvavan kaupunkiseudun maankäytön tarpeiden yhteensovittaminen. Suomen ympäristö 20/2007.

Pirkanmaan ympäristökeskus.

Kontula, T. & Raunio, A. (toim.) 2018:

Suomen luontotyyppien uhanalaisuus 2018. Suomen ympäristökeskus ja Ympäristöministeriö, Helsinki. Suomen ympäristö 5/2018. Osa 1.

Meriluoto, M. & Soininen, T. 2002:

Metsäluonnon arvokkaat elinympäristöt. 2. painos. Metsälehti kustannus. Helsinki.

Metsäkeskus 2021:

Eriyisen tärkeät elinympäristökuviot. Viitattu 20.7.2021.

Mossberg, B. & Stenberg, L. 2005:

Suuri Pohjolan Kasvio. Kustannusosakeyhtiö Tammi, Helsinki.

Pöntinen, B. 2001:

Liito-orava, Flygekorren. Omakustanne. Kirjapaino Stencca. Vaasa.

Saurola, P., Valkama, J. & Velmala, W. 2013:

Suomen Rengastusatlas. Osa 1. Luonnontieteellinen keskusmuseo ja ympäristöministeriö. Helsinki.

Sierla, L., Lammi, E., Mannila, J. & Nironen, M. 2004:

Direktiivilajien huomioon ottaminen suunnittelussa.

Suomen Ympäristö 742. Ympäristöministeriö.

Suomen Lajitietokeskus 2021:

Liito-oravahavainnot sekä muut luontohavainnot (<https://laji.fi>). Viitattu 20.7.2021.

Söderman, T. 2003:

Luontoselvitykset ja luontovaikutusten arviointi – kaavoituksessa, YVA-menettelyssä ja Natura-arvioinnissa. Ympäristöopas 109. Suomen ympäristökeskus. Helsinki.

Valkama, J., Saurola, P., Lehikoinen, A., Lehikoinen, E.,

Piha, M. Sola, P., & Welmala, W. 2014:

Suomen Rengastusatlas. Osa II. Luonnontieteellinen keskusmuseo ja ympäristöministeriö. Helsinki.

Ympäristöministeriö a) luontodirektiivin II, IV ja V -liitteiden lajit

<http://www.ymparisto.fi/default.asp?node=9045&lan=fi#a7>.

Ympäristöministeriö 2001:

Liito-oravan (*Pteromys volans*) biologia ja suojele Suomessa.

Suomen ympäristö 459. Oy Edita Ab. Helsinki.

Ympäristöministeriö 2005:

Liito-oravan huomioon ottaminen kaavoituksessa. Moniste 16 s.

LIITTEET. LIITE 1. VALOKUVIA TUTKIMUSALUEELTA.



Koulun pihapiiriä.

Urheilukenttää.





Uudet kiipeilytelineet koulun eteläpuolen metsässä.

Ohrapeltoa alueen lounaislaidalla.





Mustikkatyypin tuoretta kangasta Nappulakujan pohjoispuolella.

Mustikkatyypin tuoretta ja käenkaali-mustikkatyypin lehtomaista kangasta koulun länsipuolella.





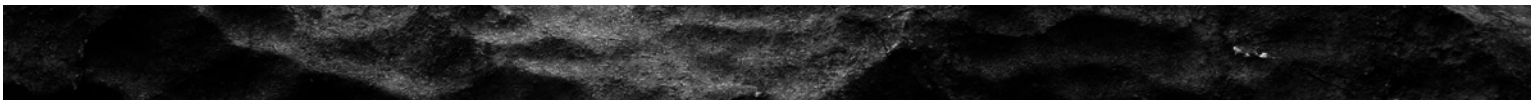
Teollisuustien teollisuusaluetta.

Teollisuusalueen luoteispuolen tiheää pensaikkoa.






Santtu Ahlman
Toimitusjohtaja
Ahlman Group Oy



30.9.2022 pidetyn aluefoorumin esitys aluekehittämisen kuntarahasta pohjoiseen Keski-Suomeen vuodelle 2023

Sydänsuomessa – aluejohtaminen pohjoisessa Keski-Suomessa -hanke loi aluejohtamisen mallin, jota on toteutettu kuluvan vuoden ajan (2022). Malli vastaa toimintaympäristön muutoksiin sekä tiivistää alueen kuntien elinvoimaa edistävää aluekehittämissyhteistyötä.

ALUEKEHITTÄMISEN YDINPROSESSIT

**Alueen sosiaalisesta koheesiosta* huolehtiminen –
kestävän ja pitkäjänteisen alueellisen yhteistyön edellytysten turvaaminen**

Aluejohtamisen ja -kehittämisen koordinointi – tiedolla johtaminen

Aluejohtaminen	Aluekehittäminen
<ul style="list-style-type: none"> • Strateginen linjaaminen, tavoitteiden asettaminen ja / tai kehittämisen keihäänkärjistä sopiminen • Aluekehittämisen kuntarahasta päättäminen ja budjetointi • Alueen kuntien yhteinen edunvalvonta (rahoituksellinen asema) • Muu kuntienvälinen yhteistyö (perustehtävät) 	<ul style="list-style-type: none"> • Tulevaisuusajattelu ja ennakointi • Aluestrategiaa toteuttavat toimenpiteet: alueelliset kehittämishankkeet, selvitykset ja kokeilut • TKI-verkostoyhteistyö ja kehittämiskumppanuudet • Alueen yhteisten, asiakaslähtöisten yritys- ja työllisyyspalveluiden suunnittelu

* Koheesiolla tarkoitetaan keskinäisiä vetovoimia, mekanismeja, jotka pitävät ainetta koossa eli vastustavat sitä rikkovia voimia. Sosiaalinen koheesio tarkoittaa ihmisten muodostaman ryhmän tai ihmisjoukon yhteenkuuluvuutta. Koheesio mittaa tarkasteltavaan ryhmään kuuluvien ihmisten välisten suhteiden muotoa ja laatua, ja suhdetta ryhmään. (Wikipedia)

Kahden elinvoimatiimin malli, jossa aluekoordinaattori toimii kaiken kokoajana ja yhteistyön sujuvuuden kannattelijana



Malli on selkeyttänyt aluejohtamisen ydintehtäviä, työnjakoa ja päätöksentekovaltuuksia alueen kuntien johdon ja poliittisten päätöksentekijöiden, kehittämissyhtiöiden sekä muiden asiantuntijoiden kesken. Tavoitteissa onnistuminen edellyttää riittäviä koordinoinnin, viestinnän ja tietojohtamisen resursseja.

- Johtamismallin uudistamisen kautta mahdollistetaan entistä paremmin tulevaisuutta ennakoivat rohkeat avaukset, joihin alueen kunnat eivät yksin pysty. Ennakointityöllä vahvistetaan alueen ja sen elinkeinoelämän muutosjoustavuutta, kykyä varautua ja vastata paikallisiin, alueellisiin, kansallisiin ja globaaleihin murroksiin. Tulevina vuosina ensiarvoisen tärkeää on tiivistää yhteistyötä, jotta alueelle korvamerkitty JTF-rahoitus pystytään täysimääräisesti kanavoimaan alueelle riittävän isoilla alueellisilla hankkeilla sekä tätä kautta säilyttämään alueen erityisasema rahoituksen osalta.
- Mallissa toteutuu kahden elinvoimatiimin malli, jossa aluekoordinaattori toimii kaiken kokoajana ja yhteistyön sujuvuuden kannattelijana. **Kuntatiimi** muodostuu kuntajohtajista.
- Elinvoimastrategian keihäänkärkien mukaisten kehittämistoimenpiteiden konkretisoinnin valtuudet myönnetään kehittämis- ja elinvoimatoimijoiden muodostamalle **kehittäjätiimille**. Kehittäjätiimi tekee päätökset toteutettavista hankkeista kuntarahoituksen puitteissa. Kehittäjätiimin ytimen muodostavat kehittämissyhtiöt, kuntien nimeämät edustajat, Pohjoisen Keski-Suomen ammattiopisto (Poke), JAMK ja aluekoordinaattori. Kehittäjätiimissä on myös rahoittajan edustus Leader Viisarilta ja Keski-Suomen liitosta (asiantuntijajäsen).
- Hankkeiden tulosten arviointikatsaukset toteutetaan vuosittain Sydänsuomen aluefoorumissa sekä tarkistetaan aluestrategian päivittämistarve. Aluefoorumi järjestetään kaksi kertaa vuodessa. **Aluekoordinaattori** vastaa hankkeiden seurannan, tietojohtamisen, arvioinnin ja viestinnän koordinoinnista.

Esitys sisältää laskelman vuoden 2023 kuntarahasta, joka kattaa sekä aluejohtamisen koordinoinnin kustannukset että kehittämisrahan osuudet asukasluvuun suhteutettuna.

KUNTIEN OSUDET ALUERAHASTA VUODELLE 2023 (8 kuntaa)				
	<i>Asukkaita 31.12.2021</i>	<i>Osuus kehittämis- rahasta 5e/asukas</i>	<i>Osuus aluekoord inaatiosta 2,5e/ asukas</i>	Yhteensä
Kannonkoski	1311	6555	3277,5	9832,5
Karstula	3774	18870	9435	28305
Kinnula	1581	7905	3952,5	11857,5
Kivijärvi	1088	5440	2720	8160
Kyyjärvi	1232	6160	3080	9240
Pihtipudas	3873	19365	9682,5	29047,5
Saarijärvi	9117	45585	22792,5	68377,5
Viitasaari	6070	30350	15175	45525
	28046	140230	70115	210345

Esitys: Kuntia pyydetään tekemään päätös aluerahan kuntaosuuden hyväksymisestä 31.10.2022 mennessä sekä ilmoittamaan päätöksensä pöytäkirjaotteella aluekoordinaattorille. Mikäli kaikki 8 kuntaa eivät hyväksy esitettyä mallia, palautuu esitys jatkovalmisteluun.